

**T.C**  
**SARAYKÖY KAYMAKAMLIđI**  
**BEYLERBEYİ ORTAOKULU MÜDÜRLÜđÜ**



**2024-2028 STRATEJİK PLANI**



***“Bir millet, savaş meydanlarında ne kadar parlak zaferler elde ederse etsin, o zaferlerin yaşayacak sonuçlar vermesi ancak irfan ordusuyla kaimdir.”***

***K. Atatürk***



## Okul/Kurum Bilgileri

<b>İli: DENİZLİ</b>		<b>İlçesi: SARAKÖY</b>	
<b>Adres:</b>	Beylerbeyi Mahallesi Küme Evleri No:292 Sarayköy/DENİZLİ	<b>Coğrafi Konum (link)</b>	37°52'56.8"N 28°58'52.4"E Beylerbeyi, 20300 Sarayköy/Denizli
<b>Telefon Numarası:</b>	(0 258) 421 60 76	<b>Faks Numarası:</b>	
<b>e- Posta Adresi:</b>	745322@meb.k12.tr	<b>Web adresi:</b>	<b>sayfası</b> http://beylerbeyiortaokulu.meb.k12.tr/
<b>Kurum Kodu:</b>	745322	<b>Öğretim Şekli:</b>	Tam Gün

# SUNUŞ



Bu çalışma artık bizim kurumsallaştığımızı, kurumsallaşmak zorunda olduğumuzu ve kurumsallaşmanın önemi için çok önemlidir. Kuruma yeni gelen müdür, öğretmen veya diğer personeller, kurumun stratejik planını bilirse daha verimli olacak, kurumu tanımış, misyonunu, zayıf ve güçlü yanlarını bilmiş olacaktır. Bütün bunlar kişiye göre yönetim tarzından kurtulup kurumsal hedeflere göre yönetim tarzının oturmasını sağlayacaktır.

Kurumsallaşma, her işin amacı, aracı ve zamanının olduğunun bilinmesi, yani bu işi ben şu araçla şu amaç için şu zamanda şu hedefe ulaşmak için yapmalıyım demektir. Örneğin öğrenme gücünü çeken bir öğrenci çeşitli tanıma sorularıyla tanınmalı, bu tanımadaki amacın öğrencinin öğrenmesindeki belli güçlükleri tanımak ve öğrencinin kendisine, ailesine, devletine yararlı bir birey haline getirmek olduğu işin başında belirlenmelidir.

Bizim bu vizyonumuzda belirttiğimiz hususlarda okulumuzun geleceğe dönük ne gibi kazanımlar elde edebileceğini, nelere dikkat etmemiz gerektiğini, neleri devam ettirip, neleri düzeltmemiz gerektiği konusunda bizim 5 yıllık geleceğimizi öngörmek açısından yaptığımız bir çalışmadır. Bu belge neticesinde, umarım devletimize faydalı, milletimize bağlı bireyler yetiştirmeye devam edeceğiz.

Akın YILDIZ

OKUL MÜDÜRÜ

# İÇİNDEKİLER

## 1. GİRİŞ VE STRATEJİK PLANIN HAZIRLIK SÜRECİ

- 1.1. Strateji Geliştirme Kurulu ve Stratejik Plan Ekibi ..... 6  
1.2. Planlama Süreci .....7

## 2. DURUM ANALİZİ

- 2.1. Kurumsal Tarihçe .....11  
2.2. Uygulanmakta Olan Planın Değerlendirilmesi ..... 11  
2.3. Mevzuat Analizi.....12  
2.4. Üst Politika Belgelerinin Analizi .....13  
2.5. Faaliyet Alanları ile Ürün ve Hizmetlerin Belirlenmesi .....15  
2.6. Paydaş Analizi .....17  
2.7. Kuruluş İçi Analiz .....20  
    2.7.1. Teşkilat Yapısı .....20  
    2.7.2. İnsan Kaynakları .....22  
    2.7.3. Teknolojik Düzey .....25  
    2.7.4. Mali Kaynaklar .....27  
    2.7.5. İstatistik Veriler .....28  
2.8. Dış Çevre Analizi (Politik, Ekonomik, Sosyal, Teknolojik, Yasal ve Çevresel Çevre Analizi -PESTLE).....31  
2.9. Güçlü ve Zayıf Yönler ile Fırsatlar ve Tehditler (GZFT) Analizi .....33  
2.10. Tespit ve İhtiyaçların Belirlenmesi..... 36

## 3. GELECEĞE BAKIŞ

- 3.1. Misyon.....37  
3.2. Vizyon.....37  
3.3. Temel Değerler.....38

## 4. AMAÇ, HEDEF VE STRATEJİLERİN BELİRLENMESİ

- 4.1. Amaçlar .....39  
4.2. Hedefler.....39  
4.3. Performans Göstergeleri.....39  
4.4. Stratejilerin Belirlenmesi.....39  
4.5. Maliyetlendirme .....47

## 5. İZLEME VE DEĞERLENDİRME .....48

## 6. EKLER.....50

# 1. GİRİŞ VE STRATEJİK PLANIN HAZIRLIK SÜRECİ

## 1.1. Strateji Geliştirme Kurulu ve Stratejik Plan Ekibi

Stratejik plan, günümüz gelişim anlayışının geçmişteki anlayışlardan en belirgin farkının göstergesidir. Zira stratejik plan yaklaşımı geleceğe hazır olmayı değil, geleceği planlamayı hedefleyen bir yaklaşımdır. Bir anlamda geleceği bugünde yaşamaktır.

Baktığımız yerden hala yıllardır gördüğümüz şeyleri görüyorsak, bakış açımızı ve yönümüzü değiştirmemiştir demektir. Bu bakımdan stratejik plan, öncelikle kurumumuza yeni bir yön ve yeni bir bakış açısı kazandıracak biçimde düşünülüp tasarlanmalıdır. Hiç şüphe yoktur ki bu yön, ülkemizin çağdaşlaşma hedeflerine uygun düşen ve çağdaş uygarlık düzeyinin üstüne çıkma ülküsüyle örtüşen bir yön olmalıdır.

Çağdaş bir ülke olabilmemiz için çağdaşlaşma savaşını öncelikle okullarda kazanmamız gerekmektedir. Bilmek zorundayız ki, okullarda kazanılmamış hiçbir savaş gerçekte hiçbir zaman kazanılmamış savaştır. Bu konuda eksiklerimizin olduğunu kabul etmeli, ancak kendimizi güçlü amaçlarla besleyerek eksiklerimizin ve zorlukların üstesinden gelebileceğimize inanmalı fakat bunun uzun süren bir yolculuk olduğunu hiçbir zaman unutmamalıyız.

Cumhuriyetimizin 100. yılında ülkemizin dünyayı yöneten lider ülkelerden biri olacağını öngörüyoruz. Bu öngörüye paralel olarak okulumuzun 2024-2028 yılları arasında kaydedeceği aşama ile bir dünya okulu olacağına kuvvetle inanıyoruz. Bu stratejik plan, bu inancımızı gerçekleştirmek üzere düşünülmüş ve bizi hedefimize götüreceği biçimde tasarlanmıştır. Bundan sonra başarılı olmak bizim için sadece bir görev değil, aynı zamanda büyük bir sorumluluktur.

**Stratejik Plan Ekibi**

**Strateji Geliştirme Kurulu:** Okul müdürünün başkanlığında, bir okul müdür yardımcısı, bir öğretmen ve okul/aile birliği başkanı ile bir yönetim kurulu üyesi olmak üzere 5 kişiden oluşan üst kurul kurulmuştur.

**Stratejik Plan Ekibi:** Okul müdürü tarafından görevlendirilen belirlenen üç öğretmen ve iki gönüllü veliden oluşturulmuştur.

**Tablo 1. Strateji Geliştirme Kurulu ve Stratejik Plan Ekibi Tablosu**

Strateji Geliştirme Kurulu Bilgileri		Stratejik Plan Ekibi Bilgileri	
Adı Soyadı	Ünvanı	Adı Soyadı	Ünvanı
Akın YILDIZ	Okul Müdürü	Esmâ BAYRAM	Öğretmen
Serpil CAN	Müdür Yardımcısı	Sultan ETCİ KABAKCIO	Öğretmen
Eray DEMİRHAN	Öğretmen	Nazlı FİDAN	Öğretmen
Nesrin GİRGIN	Okul Aile Bir. Bşk	Seyfettin BOZ	Veli
Yaşariye YAŞAR	Veli	Kadir SARIKAYA	Veli

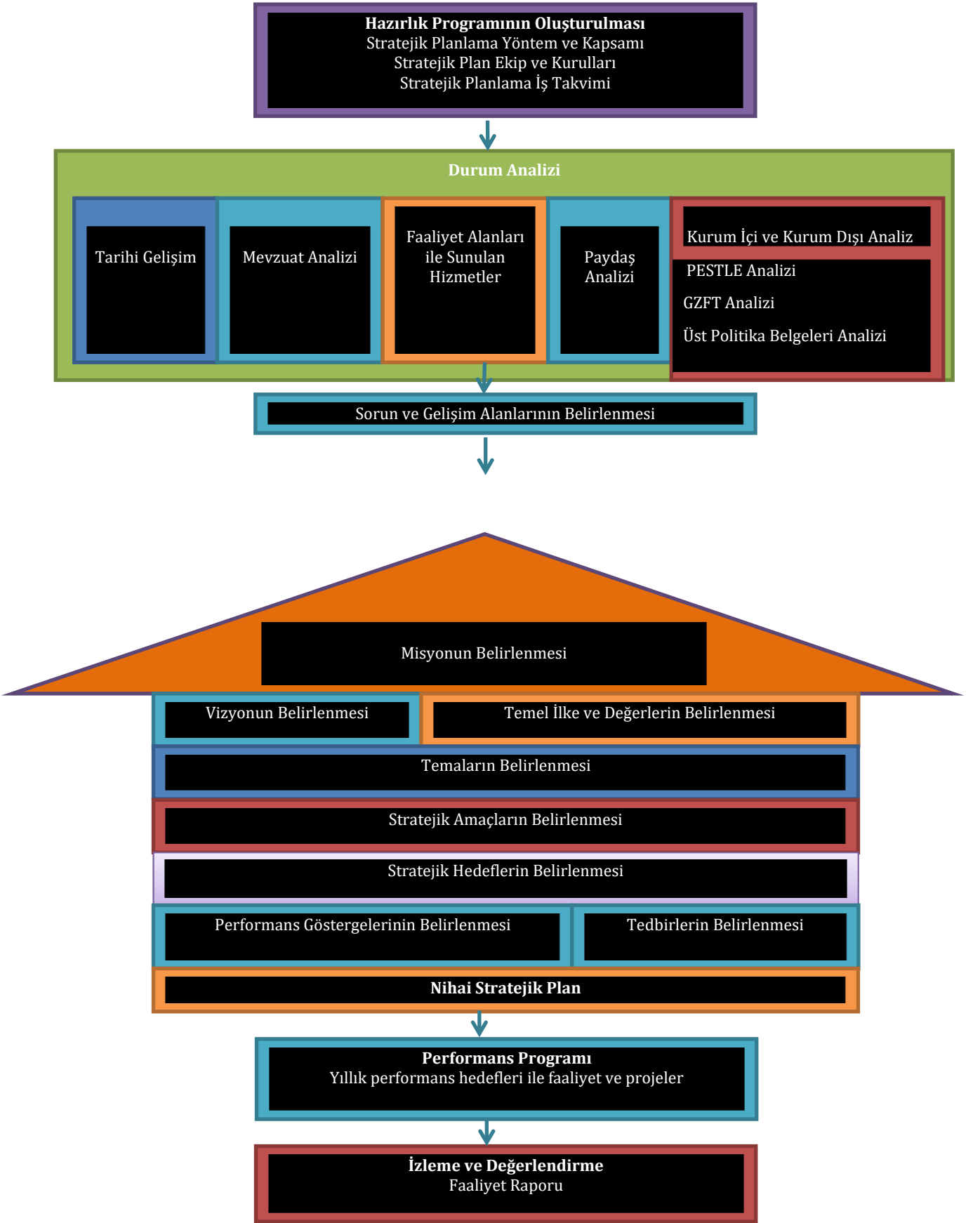
## 1.2. Planlama Süreci:

2024-2028 dönemi stratejik plan hazırlanma süreci Strateji Geliştirme Kurulu ve Stratejik Plan Ekibinin oluşturulması ile başlamıştır. Ekip tarafından oluşturulan çalışma takvimi kapsamında ilk aşamada durum analizi çalışmaları yapılmış ve durum analizi aşamasında, paydaşlarımızın plan sürecine aktif katılımını sağlamak üzere paydaş anketi, toplantı ve görüşmeler yapılmıştır. Durum analizinin ardından geleceğe yönelim bölümüne geçilerek okulumuzun amaç, hedef, gösterge ve stratejileri belirlenmiştir.



**Şekil 1: Stratejik Plan Oluşum Şeması**





Şekil 2: Beylerbeyi Ortaokulu Müdürlüğü Stratejik Planlama Modeli

## 2. DURUM ANALİZİ

Kurumumuz amaç ve hedeflerinin geliştirilebilmesi için sahip olunan kaynakların tespiti, güçlü ve zayıf taraflar ile kurumun kontrolü dışındaki olumlu ya da olumsuz gelişmelerin saptanması amacıyla Müdürlüğümüzce mevcut durum analizi yapılmıştır.

2024-2028 Stratejik Planı hazırlanırken Stratejik Plan Hazırlama ekibi olarak bu alan da Müdürlüğümüzün Tarihsel Gelişimi, Yasal yükümlülükleri ve Mevzuat Analizi, Faaliyet alanları ürün ve hizmetlerin ilişkilendirilmesi, paydaş analizi ve Kurum içi ve dışı analizler yapılmıştır.

Durum analizi bölümünde, aşağıdaki hususlarla ilgili analiz ve değerlendirmeler yapılmıştır;

- Kurumsal tarihçe
- Uygulanmakta olan planın değerlendirilmesi
- Mevzuat analizi
- Üst politika belgelerinin analizi
- Faaliyet alanları ile ürün ve hizmetlerin belirlenmesi
- Paydaş analizi
- Kuruluş içi analiz
- Dış çevre analizi (Politik, ekonomik, sosyal, teknolojik, yasal ve çevresel analiz)
- Güçlü ve zayıf yönler ile fırsatlar ve tehditler (GZFT) analizi
- Tespit ve ihtiyaçların belirlenmesi

## 2.1. Kurumsal Tarihçe

Köyümüzde Harf İnkılabıyla beraber 1928 yılında ilkokul açılmıştır. Eğitim Öğretime 1945 yılına kadar köy odasında devam edilmiştir.1945-1946 öğretim yılında yeni yapılan okul binasına taşınmıştır. 1979-1980 Öğretim yılında Ortaokul açılmıştır. 21 Aralık 1979 yılında ilkokul binası yanındaki özel şahsa ait bir binada ortaokul eğitime başlamıştır.

1980 yılında yeni ilkokul binasının zemin katı tamamlanmış ve ilkokul buraya taşınmıştır.1980-1981 yılından itibaren ortaokul, ilkokulun eski binasında hizmet vermeye başlamıştır. 1997 yılında binanın 1.katı tamamlanmış ve 9 derslik olarak oluşturulmuştur.1997-1998 yılından itibaren tüm öğrencilerimiz aynı binada eğitim öğretimini sürdürmektedir. 2000 yılında okulumuzun bodrum katı işlenerek dört derslik kazandırılmış; burada fen ve teknoloji laboratuvarı, işlik, anasınıfı, 1. ve 3.sınıf, depo bölümleri oluşturulmuştur. 1945 yılında yapılan kerpiçten bina yıkılıp bahçe düzenlemesi yapılmıştır.

2001 yılında okulumuzun kalorifer tesisatı ve kazan dairesi yaptırılarak kaloriferli ısınma sistemine geçilmiştir. Köy desteğiyle okulun fiziki eksiklikleri tamamlanmıştır. 2004 yılında Kaymakamlık Makamının desteğiyle su problemi çözülmüştür. 2008 yılında okul bahçesinde atıl vaziyette bulunan lojmanlar, Muhtarlıkla işbirliği yapılarak yıktırılmıştır. Okulumuz bahçesine 2014 yılında Denizli Büyükşehir Belediyesi'nce halı saha yapılmış ve öğrencilerimizin ve mahalle halkının kullanımına açılmıştır. 2017 yılında okul bahçesine Denizli Büyükşehir Belediyesi'nce yemekhane ve çok amaçlı salon yaptırılmıştır. Yine aynı tarihte bahçe düzenlemesi ve kilit taş uygulaması yapılmıştır. 2017 yılında okulumuzun bodrum katında hayırsever desteği ile Akıl Oyunları sınıfı ve Z-Kütüphane yaptırılmıştır.

## 2.2. Uygulanmakta Olan Stratejik Planın Değerlendirilmesi

2019 yılında yürürlüğe giren Beylerbeyi Ortaokulu Müdürlüğü 2019-2023 Stratejik Planı; stratejik plan hazırlık süreci, durum analizi, misyon, vizyon ve temel değerler, amaç, hedef ve eylemler, maliyetlendirme ile izleme ve değerlendirme olmak üzere altı bölümden oluşmuştur.

Bunlardan izleme ve değerlendirme faaliyetlerine temel teşkil eden stratejik amaç, stratejik hedef, performans göstergesi ve stratejilerin yer aldığı amaç, hedef ve eylemler bölümü eğitim ve öğretime erişim, eğitim ve öğretimde kalite ve kurumsal kapasite olmak üzere üç tema halinde yapılandırılmıştır. Söz konusu üç tema altında 3 stratejik amaç, 4 stratejik hedef, 33 performans göstergesi ve 13 eyleme yer verilmiştir.

Beylerbeyi Ortaokulu Müdürlüğü Stratejik Planı İzleme ve Değerlendirme kapsamında, performans göstergeleri ve stratejiler ile gerçekleştirilen faaliyetlerin gerçekleşme durumları tespit edilerek, hedeflerle kıyaslanmış ve aşağıda belirtilen hususlar ortaya çıkmıştır.

### 2.3. Yasal Yükümlülükler ve Mevzuat Analizi

İlköğretim Yönetmeliğine göre, okul müdürlüklerinin görevleri şunlardır:

**Okul Müdürünün Görev, Yetki ve Sorumluluğu**

Madde 60 — İlköğretim okulu, demokratik eğitim-öğretim ortamında diğer çalışanlarla birlikte müdür tarafından yönetilir. Okul müdürü; ders okutmanın yanında kanun, tüzük, yönetmelik, yönerge, program ve emirlere uygun olarak görevlerini yürütmeye, okulu düzene koymaya ve denetlemeye yetkilidir. Müdür, okulun amaçlarına uygun olarak yönetilmesinden, değerlendirilmesinden ve geliştirmesinden sorumludur. Okul müdürü, görev tanımında belirtilen diğer görevleri de yapar.

Müdür Yardımcısı Madde 62 — Müdür yardımcıları, ders okutmanın yanında okulun her türlü eğitim-öğretim, yönetim, öğrenci, personel, tahakkuk, ayniyat, yazışma, eğitici etkinlikler, yatılılık, bursluluk, güvenlik, beslenme, bakım, koruma, temizlik, düzen, halkla ilişkiler gibi işleriyle ilgili olarak okul müdürü tarafından verilen görevleri yapar. Bu görevlerin yapılmasından ve okulun amaçlarına uygun olarak işleyişinden müdüre karşı sorumludurlar. Müdür yardımcıları, görev tanımında belirtilen diğer görevleri de yapar.

**Tablo:2**

MEVZUAT ANALİZİ	
<b>Sıra No</b>	<b>Mevzuat Adı</b>
<b>1</b>	<b>Atama</b>
	MEB Norm Kadro Yönetmeliği MEB Öğretmenlerinin Atama ve Yer Değiştirme Yönetmeliği MEB Eğitim Kurumları Yöneticilerinin Atama
<b>2</b>	<b>Ödül, Sicil ve Disiplin</b>
	657 Sayılı Devlet Memurları Kanunu Millî Eğitim Bakanlığı Personeline Başarı, Üstün Başarı Belgesi ve Ödül Verilmesine Dair Yönerge
<b>3</b>	<b>Okul Yönetimi</b>
	1739 Sayılı Milli Eğitim Temel Kanunu Okul Öncesi Eğitim ve İlköğretim Kurumları Yönetmeliği Okul-Aile Birliği Yönetmeliği MEB Yönetici ve Öğretmenlerinin Ders ve Ek Ders Saatlerine İlişkin Yönetmelik Taşınır Mal Yönetmeliği
<b>4</b>	<b>Eğitim ve Öğretim</b>

	MEB Eğitim Kurulları ve Zümreleri Yönergesi MEB Eğitim Öğretim Çalışmalarının Planlı Yürütülmesine İlişkin Yönerge MEB Öğrencileri Yetiştirme Kursları Yönergesi Milli Eğitim Bakanlığı Ders Kitapları ve Eğitim Araçları Yönetmeliği Öğrencilerin Ders Dışı Eğitim ve Öğretim Faaliyetleri Hakkında Yönetmelik
<b>5</b>	<b>Mühür, Yazışma, Arşiv</b>
	Resmi Yazışmalarda Uygulanacak Usul ve Esaslar Hakkında Yönetmelik MEB Arşiv Hizmetleri Yönetmeliği Resmi Mühür Yönetmeliği
<b>6</b>	<b>Rehberlik ve Sosyal Etkinlikler</b>
	Rehberlik Hizmetleri Yönetmeliği MEB Eğitim Kurumları Sosyal Etkinlikler Yönetmeliği MEB Bayrak Törenleri Yönergesi Okul Spor Kulüpleri Yönetmeliği MEB Okul Kütüphaneleri Yönetmeliği
<b>7</b>	<b>Öğrenci İşleri</b>
	MEB Demokrasi Eğitimi ve Okul Meclisleri Yönergesi Okul Servis Araçları Hizmet Yönetmeliği İYEP Yönergesi
<b>8</b>	<b>Personel İşleri</b>
	MEB Personeli izin Yönergesi Kamu Kurum ve Kuruluşlarında Çalışan Personelin Kılık Kıyafet Yönetmeliği Memurların Hastalık Raporlarını Verecek Hekim ve Sağlık Kurulları Hakkında Yönetmelik MEB Personeli Görevde Yükselme ve Unvan Değişikliği Yönetmeliği
<b>9</b>	<b>İsim ve Tanıtım</b>
	MEB Kurum Tanıtım Yönetmeliği Milli Eğitim Bakanlığına Bağlı Kurumlara Ait Açma, Kapatma ve Ad Verme Yönetmeliği

## 2.4. Üst Politika Belgeleri Analizi

Üst Politika Belgeleri:

- || 9. Kalkınma Planı
- || Orta Vadeli Program
- || AB Müktesebatına Uyum Programı
- || TUBİTAK Vizyon 2023 Eğitim ve İnsan Kaynakları Raporu
- || MEB Sürekli Kurum Geliştirme Projesi, TÜSSİDE Sonuç Raporu

Okulumuz Stratejik planı oluşturulurken özellikle;  
MEB 2024-2028 Stratejik Planı,

İlgili Genel Müdürlüklerin Stratejik Planları,

İl Millî Eğitim Müdürlüğü Stratejik Planı,

İlçe Millî Eğitim Müdürlüğü Stratejik Planı,

Belediye stratejik planı incelenerek oluşturulmuştur.

<b>Politik ve yasal etmenler</b>	<b>Ekonomik çevre değişkenleri</b>
Öğrencilerin değişik ihtiyaçlarına, doğal yeteneklerine ve ilgi alanlarına odaklanma	Bilginin, refaha ve mutluluğa ulaşmada ana itici güç olarak belirmesi.
Erken eğitimin çocukların gelişimi ve örgün eğitimdeki başarıları üzerindeki önemli etkilerinin uluslararası farkındalığındaki artış	Çalışanlarda değişik becerilerin ve daha fazla esnekliğin aranmasına yol açan küreselleşme ve rekabetin gittikçe arttığı ekonomi
Toplumun, eğitime ve öğretime erişme bilirlük hakkında zorunlu eğitimi aşan beklentileri	Toplum kavramında, internet kullanımı sonucunda meydana gelen değişiklikler,
Kamu yönetimi reformu çalışmaları	İstihdamda geleneksel alanlardan bilgi ve hizmet sektörüne kayış
Eğitimin yerinden yönetim anlayışına doğru değişmesi	Vasıfsız işlerdeki düşüş ve istihdam için gerekli nitelik ve becerilerdeki artış
Çocukların değişik ihtiyaçlarına, doğal yeteneklerine ve ilgi alanlarına odaklanma,	Kariyer yönü ve istihdamda değişiklikler içeren yeni kariyer yapıları
Çevre bilincinin oluşturulması ve desteklenmesi	İşgücünde yarı-zamanlı işgücü oranının artması

<b>Sosyal-kültürel çevre değişkenleri</b>	<b>Teknolojik çevre değişkenleri</b>
İl içi ve iller arası göçler dolayısıyla artan okul çağındaki çocuk sayısı	Teknolojinin ilerlemesinin ve benimsenmesinin artması
Kentlerin hızla genişlemesi, tesisleşmesi ve bunun yol açtığı yeni okullara olan talebin artması	Bilginin hızlı üretimi, erişilebilirlik ve kullanılabilirliğinin gelişmesi
Bazı kırsal ve uzak bölgelerdeki nüfusun azalması	Teknolojinin sağladığı yeni öğrenme ve etkileşim/paylaşım imkânları
Yeni istihdam tarzları, artan hareketlilik ve yoksulluktaki yeni yoğunlaşma etkisiyle değişen aile yapısı ve sosyal yapı	Teknolojinin kullanım amacına yönelik tehditler
Birçok geleneksel sosyal yapının etkisinin azalması	

<b>Ekolojik ve doğal çevre değişkenleri</b>	<b>Etik ve ahlaksal değişkenler</b>
Ekolojik yaşamın benimsenmesi	Mesleki Etik Kurallarının Benimsenmesi
Bilginin doğal yaşamda paylaşımı	Gelenek ve Göreneklerin korunması
Doğal kaynakların korunması için yapılan çalışmalar,	Etik olarak beklentilerimizin cevaplanması

## 2.5. Faaliyet Alanları ile Ürün/Hizmetlerin Belirlenmesi

Mevzuat analizi çıktıları dolayısıyla görev ve sorumluluklar dikkate alınarak okulumuzun sunduğu temel ürün ve hizmetler belirlenir. Belirlenen ürün ve hizmetler Tablo 3'te belirtildiği gibi belirli faaliyet alanları altında toplulaştırılır. Faaliyet alanları ile ürün ve hizmetlerin belirlenmesi amaç, hedef ve stratejilerin oluşturulması aşamasında yönlendirici olacaktır.

Tablo 3. Faaliyet Alanlar/Ürün ve Hizmetler Tablosu

Faaliyet Alanı	Ürün ve Hizmetler
<b>Eğitim Öğretim Faaliyetleri</b> <ul style="list-style-type: none"><li>• Öğrenci işleri</li><li>• Öğrenci sağlığı ve güvenliği</li><li>• Sınav işleri</li><li>• Öğrenci başarısı</li></ul>	<ul style="list-style-type: none"><li>• Eğitimde eşit fırsatları sağlamak ve her öğrencinin potansiyelinin geliştirilmesi,</li><li>• Çeşitli eğitim öğretim programlarını etkin bir şekilde uygulamak ve yönlendirici rehberler sunmak,</li><li>• Ders kitapları, öğretim materyalleri ve eğitim araç-gereçlerinin kullanımını desteklemek ve optimize etmek,</li><li>• Eğitime erişimi teşvik eden çalışmalar yaparak daha fazla öğrenciye ulaşmayı hedeflemek,</li><li>• Merkezi sınavlara katılımı teşvik ederek öğrencilerin adil koşullarda hazırlanmalarını sağlamak,</li><li>• Öğrencilerin talepleri doğrultusunda destekleme ve yetiştirme kursları düzenlemek,</li><li>• Özel eğitim gereksinimi olan öğrenciler için özel çözümler ve destek sağlamak,</li><li>• Öğrenci motivasyonunu artıracak teşvikler ve ödüllendirmeler sunmak,</li><li>• Öğrenci sağlığını olumsuzluklardan koruyacak önlemler almak,</li><li>• Okula yeni kayıt veya nakil olan öğrencilerin kolay adaptasyonunu sağlamak için oryantasyon eğitimleri düzenlemek.</li></ul>
<b>Sosyal, kültürel faaliyetler</b>	<ul style="list-style-type: none"><li>• Öğrenci istekleri doğrultusunda çeşitli sosyal etkinlikler ve etkinlikler düzenlemek,</li><li>• Öğrencilerin motivasyonunu yükseltmek için keşif gezileri ve kültürel etkinlikler düzenlemek,</li><li>• Ulusal, uluslararası ve yerel düzeyde çeşitli projeler gerçekleştirmek,</li><li>• Özel nitelikli projeleri hayata geçirerek öğrencilerin katılımını teşvik etmek,</li><li>• Öğrencilerin dini değerlerine uygun etkinlikler ve programlar düzenlemek,</li></ul>

<b>Sportif Etkinlikler</b>	<ul style="list-style-type: none"> <li>• Futbol, voleybol, masa tenisi, dart, zeka oyunları, bocce gibi çeşitli alanlarda spor etkinlikler düzenlemek,</li> <li>• Okul içi sınıflar arası turnuvalar ve spor etkinlikleri düzenlemek,</li> <li>• Öğrenciler arasında bireysel spor yarışmaları organize etmek,</li> <li>• Üstün başarı gösteren ve etkinliklere aktif katılım sağlayan öğrencileri ödüllendirmek,</li> <li>• Ulusal ve yerel düzeydeki spor müsabakalarına katılmak ve temsiletmek.</li> </ul>
<b>Rehberlik</b>	<ul style="list-style-type: none"> <li>• Okulumuzda rehberlik servisi bulunmamaktadır. Bu sebeple okul idaresi ve şube rehber öğretmenlerinin işbirliği ile;</li> <li>• Öğrencilerin kişisel gelişim süreçlerini yakından takip etmek,</li> <li>• Olumsuz öğrenci davranışlarını önlemek amacıyla gerekliliği çalışmalarını yapmak,</li> <li>• Öğrenciler, veliler ve öğretmenlerin ihtiyaçlarını göz önünde bulundurarak rehberlik çalışmalarını birlikte planlamak ve uygulamak.</li> </ul>

<b>Personel İşleri</b>	<ul style="list-style-type: none"> <li>• Personel özlük işlemlerinin etkin bir şekilde takip edilmesini sağlamak,</li> <li>• Personel ders yüklerini ve nöbet görevlerini düzenlemek ve takip etmek,</li> <li>• Personel ücret ve maaş işlemlerini titizlikle yönetmek,</li> <li>• Personel hizmet içi eğitim ihtiyaçlarını belirlemek ve uygun kurs/seminerler düzenlemek veya yönlendirmek,</li> <li>• Personel izin işlemlerini düzenli bir şekilde gerçekleştirmek,</li> <li>• Gerekli bilgi ve duyuruların personellere zamanında ulaştırılmasını sağlamak,</li> <li>• Personellerin görevlerini zamanında yerine getirmelerini ve performanslarını takip etmek,</li> <li>• Personel istek ve ihtiyaçlarına hızlı ve etkili bir şekilde yanıt vermek ve yerine getirmeyi sağlamak.</li> </ul>
<b>Kurslar</b>	<ul style="list-style-type: none"> <li>• Merkezi sınavlara yönelik destekleme ve hazırlık kursları planlamak ve düzenlemek,</li> <li>• Kültürel ve dini alanlarda kurslar düzenlemek,</li> <li>• Velilere ve öğrencilere faydalı bilgi ve seminerler düzenlemek,</li> <li>• Okulda açılan kurs ve seminerleri etkin bir şekilde takip etmek,</li> <li>• Kurslara katılan öğrencilerin ilgisini ve katılımlarını takip ederek değerlendirmek,</li> <li>• Kursların verimliliğini artırmak için gerekli çalışmalarını gerçekleştirmek.</li> </ul>

Okulumuzda öğrencilerimizin kayıt, nakil, devam-devamsızlık, not, işlemleri vb. e-okul yönetim bilgi sistemi üzerinden yapılmaktadır. Öğretmenlerimizin özlük, derece-kademe, terfi, hizmet içi eğitim, maaş ve ek ders işlemleri İlçe Milli Eğitim Müdürlüğü tarafından MEBBİS ve KBS sistemleri üzerinden yapılmaktadır. Okulumuzun mali işlemleri ilgili yönetmeliklere uygun olarak yapılmaktadır. Okulumuzun bir rehber öğretmeni olmaması sebebiyle rehberlik hizmetleri sınıf rehber öğretmenleri ve okul idaresi tarafından yapılmaktadır. Okulumuz İl ve İlçe Milli Eğitim Müdürlüğümüz tarafından düzenlenen sosyal, kültürel ve sportif yarışmalara katılmaktadır.



## 2.6. Paydaş Analizi

İç Paydaşlar	Dış Paydaşlar
Okul Aile Birliği	İlçe Milli Eğitim Müdürlüğü
Öğrenciler	Veliler
Öğretmenler	Mahalle Muhtarı
Hizmetliler	Sağlık Ocağı
	Sarayköy Kaymakamlığı

**İç paydaşlar**, okulumuzda iç paydaş olarak okul aile birliği, öğrenciler, öğretmenler ve hizmetliler bulunmaktadır.

**Dış paydaşlar**, okulumuzda dış paydaş olarak ilçe milli eğitim müdürlüğü, Veliler, Mahalle Muhtarı, Sağlık Ocağı, Sarayköy Kaymakamlığı bulunmaktadır.

### PAYDAŞ ANKETLERİNE İLİŞKİN ORTAYA ÇIKAN TEMEL SONUÇLAR:

Okulumuzda eğitim öğrenim gören öğrencilerimizin ankete katılma derecesi %100 dür.

NO	ORTAOKUL ÖĞRENCİLERİ İÇİN KONU BAŞLIKLARI	Kesinlikle	Katılıyorum	Kararsızım	Kesinlikle Katılmıyorum	Katılmıyorum
01-	Okulda kendimi güvende hissediyorum.	22	9	9	1	3
02-	Okul temiz ve hijyeniktir.	17	13	11	0	3
03-	Okulun fiziki koşullarını yeterlidir.	23	15	0	0	0
04-	Okul, yeni kabul edilen çocuklara uygun desteği sağlar.	19	18	5	1	2
05-	Farklı kültürlerden gelen öğrencilerin bu okulda memnuniyetle karşılanacağını düşünüyorum.	24	12	3	1	2
06-	Öğretmenlerime ihtiyaç duyduğumda kolaylıkla görüşebilirim.	30	8	5	0	1
07-	Okul müdürüne ihtiyaç duyduğumda kolaylıkla görüşebilirim.	27	12	4	0	1
08-	Okul kişisel hedefler belirlememde ve bu hedeflere ulaşmamda yeterli rehberlik ediyor.	10	14	9	1	2
9-	Okulumda yer almam için birçok fırsat var.	22	12	7	2	1
10-	Okul bana yeterli ders dışı etkinlik olanakları sunuyor.	25	16	2	0	1
11-	Okul kulüpleri amacına uygun şekilde gelişimime katkı sağlıyor.	21	12	5	1	1
12-	Öğretmenlerim sınıfta adil kurallara sahipler ve tarafsızlar.	18	8	12	3	4
13-	Öğretmenlerim beni daha iyi performans göstermem için teşvik ediyor.	20	10	8	2	4
14-	Öğretmenlerim derslerin işlenişinde farklı ve ilgi çekici yöntemler kullanır.	15	10	10	5	4
15-	Sınav ve ödevlerin beni değerlendirmek için adil ve yeterli olduğunu düşünüyorum.	20	10	10	2	2
16-	Okulda düzenlenen sanatsal ve kültürel faaliyetler yeterlidir.	20	18	4	1	1
17-	Okulda öğrencilerin görüşleri dikkate alınır.	18	15	8	1	2
18-	DYK'leri yeterli buluyorum.	15	14	10	1	4

Okulumuzda çalışan öğretmenlerimizin ankete katılma derecesi %100 dür. Anket sorularına katılma dereceleri aşağıda verilmiştir.

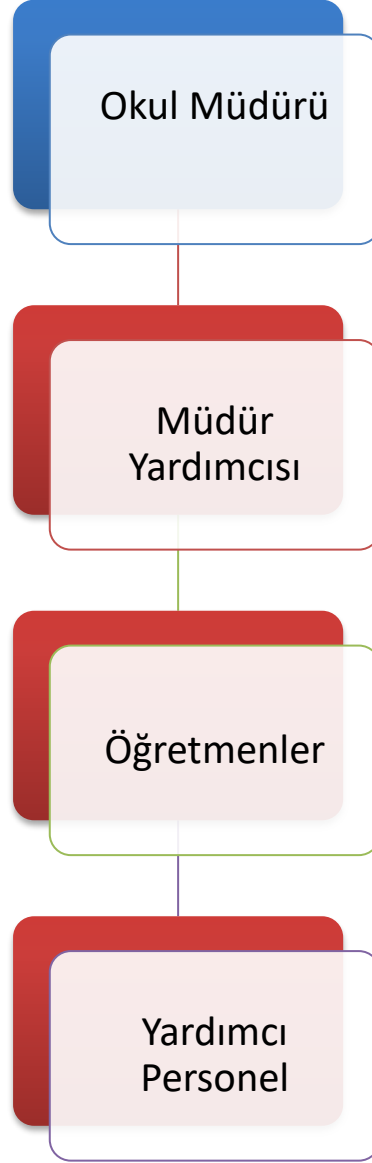
NO	ÖĞRETMENLER İÇİN KONU BAŞLIKLARI	Kesinlikle	Katılıyorum	Kararsızım	Kesinlikle	Katılmıyorum
		Katılıyorum	Katılmıyorum	Katılmıyorum	Katılmıyorum	Katılmıyorum
01-	Okulun misyonu ve vizyonunu tam olarak anlıyorum.	6	1			
02-	Okulda eğitim ve yönetim kalitesi sürekli olarak gelişiyor.	5	2			
03-	Okul temiz ve hijyeniktir.	6	1			
04-	Okul, öğrencilerin ve personelin güvenliğini sağlamak için uygun güvenlik önlemleri alır.	6	1			
05-	Okul, yeni kabul edilen öğrencilere uygun desteği sağlar.	6	1			
06-	Okulumuz mesleki yeterliliğimi geliştirmek için eğitim fırsatları sunuyor.	6	1			
07-	Okul yönetimimiz öğretmenleri etkin bir şekilde yönlendirir.	6	1			
08-	Okulumuz, öğrencilerin öğrenme ilgisini uyandıracak bir öğrenme ortamı oluşturmuştur.	6	1			
09-	Etkili bir öğretmen olmak için ihtiyaç duyduğum kaynaklara erişimim var.	6	1			
10-	Bana sunulan kaynakları kullanmak için gerekli eğitime sahibim.	4	3			
11-	Okulumuzun, farklı ihtiyaçları olan öğrencileri desteklemek için etkin bir politikası vardır.	6	1			
12-	Okulumuz müfredat uygulamasını etkin bir şekilde izler.	6	1			
13-	Okulumuz, velilere uygun etkinlikler düzenlemektedir.	6	1			
14-	Diğer öğretmenlerle iş birliği yaparım.	6	1			
15-	Okul personeli arasında dostane bir ilişki sürdürülür.	6	1			
16-	Takım ruhumuz ve moralimiz yüksek.	6	1			
17-	Okulumuza aidiyet hissediyorum.	6	1			

Okulumuz velilerinin ankete katılma derecesi %84 tür

NO	VELİLER İÇİN KONU BAŞLIKLARI	Kesinlikle Katılıyorum	Katılıyorum	Kararsızım	Kesinlikle Katılmıyorum	Katılmıyorum
01-	Okulun misyonu ve vizyonunu tam olarak anlıyorum.	15	14	5	1	2
02-	Okulda eğitim ve yönetim kalitesi sürekli olarak gelişiyor.	15	13	4	0	4
03-	Okul temiz ve hijyeniktir.	13	12	5	1	5
04-	Okul, öğrencilerin ve personelin güvenliğini sağlamak için uygun güvenlik önlemleri alır.	14	12	6	0	4
05-	Okul, yeni kabul edilen öğrencilere uygun desteği sağlar.	19	15	1	0	0
06-	Okul, çocuğumun okumaya olan ilgisini geliştirmesine yardımcı olabilir.	20	10	4	0	0
07-	Okul çocuğumun öğrenme ilgisini güçlendiriyor.	18	11	4	0	0
08-	Okul çocuğumun ahlaki gelişimini teşvik edebilir.	16	10	7	0	0
09-	Okulda kullanılan değerlendirme yöntemleri çocuğumun gelişimini tüm yönleriyle anlamama yardımcı oluyor.	10	18	5	1	2
10-	Okul, çocuğumun öğrenme performansı ve gelişimi hakkında beni iyi bilgilendiriyor.	10	17	6	1	2
11-	Okul çocuğuma duygusal rahatsızlık ve öğrenme güçlükleri ile karşılaştığında yeterli desteği ve rehberlik sağlar.	11	11	7	4	3
12-	Öğretmenlerin benimle iletişim kurma yöntemlerinden memnunum.	17	8	3	1	5
13-	Herhangi bir problem durumunda müdür endişelerime cevap veriyor.	20	7	3	0	3
14-	Okulda, velilerin ihtiyaçlarına uygun eğitim faaliyetleri düzenlenir.	10	15	5	0	6
15-	Okul, çocukların gelişimini desteklemek için velilerle iyi bir ilişki kurar.	14	14	4	0	2
16-	Okul, aktif veli katılımını teşvik eder.	11	17	3	0	4
17-	Okulun veli etkinliklerine aktif olarak katılırım.	9	14	6	0	1
18-	Bir veli olarak okula aidiyet hissediyorum.	12	16	6	0	0
19-	Çocuğumun ev ödevlerini tamamlamasını sağlarım.	21	13	2	0	1
20-	Çocuğumu okumaya teşvik ederim.	23	14	4	0	1
21-	Çocuğumun her gün okula gitmesini sağlarım.	25	6	1	0	0
22-	Çocuğumun eğitiminde aktif bir ortağım.	8	6	0	0	0

## 2.7. Okul/Kurum İi Analiz

Teşkilat Yapısı:



Şekil: Beylerbeyi Ortaokulu Teşkilat Şeması

### Okulda Oluşturulan Komisyon ve Kurullar:

Kurul/Komisyon Adı	Kurul/Komisyon Adı
1.Rehberlik Hizmetleri Yürütme Kurulu	12.WEB Yayın Komisyonu
2.Satın Alma Komisyonu	13.Kütüphane Kaynaklarının Tespiti ve Seçimi
3.Muayene ve Kabul Komisyonu	14.İş Sağlığı Ve Güvenliği Kurulu
4.Yazı İnceleme Kurulu	15.Risk Değerlendirme Ekibi
5.Okul Aile Birliği Denetleme Kurulu	16.Okul Sağlığı Yönetim Ekibi
6.Rehberlik Yürütme Kurulu	17.Sağlıklı Beslenme ve Hareketli Yaşam Ekibi
7.Sosyal Etkinlikler Kurulu	18.Değerler Eğitimi Okul Yürütme Komisyonu
8.Bireyselleştirilmiş Eğitim Programı Geliştirme Birimi	19.Psikososyal Koruma, Önleme ve Krize Müdahale Hizmetleri
9.Eser İnceleme ve Seçme Kurulu	20.Taşınır Sayım Kurulu
10.Okullarda Şiddetin Önlenmesi Çalışma Ekibi	21.Tören ve Kutlama Komisyonu
11.Sınav Kayıt Komisyonu	

Tablo 4.Okul/Kurum İçi Analiz İçerik Tablosu

Okul/Kurum İçi	Analiz İçerik Tablosu
Öğrenci sayıları	5.sınıf Öğrenci mevcudumuz 12 6.sınıf Öğrenci Mevcudumuz 6 7.sınıf Öğrenci Mevcudumuz 14 8.sınıf öğrenci sayımız 12 olmak üzere toplam öğrenci sayımız 44'tür.
Akademik başarı verileri	8.sınıf öğrencilerimizin tamamı ortaöğretim kurumlarına yerleşmiştir.
Sosyal-kültürel-bilimsel ve sportif başarı verileri	Okulumuz öğrencileri Dart Turnuvalarında ilde 6.,Zeka Oyunlarında ilde 2.ve 3.,Karatede ilde olarak dereceye girmişlerdir.20 tane lisanslı öğrencimiz vardır.
Devam-devamsızlık verileri	Okulumuzda sürekli devamsız öğrenci yoktur.
Okul disiplinini etkileyen faktörler anketi	Okul idaresi tarafından uygulanmaktadır.
İnsan kaynakları verileri	Okulumuzda 2 idareci,7 öğretmen ve 1 hizmetli (TYP) vardır.
Öğretmenlerin hizmet içi eğitime katılma oranları	Okulumuzdaki personellerimizin hepsi çeşitli hizmet içi eğitimlere katılmıştır.
Öğrenme ortamı verileri	Okulumuzda 4 adet şube vardır bunun yanında 1 adet Görsel Sanatlar Sınıfı,1 adet Z Kütüphane, yemekhane ve spor odası vardır. Okul bahçesinde Basketbol Sahası, Bocce oyun alanı ve okulun önünde futbol sahası vardır. Okulumuzun arka bahçesinde ise öğrencilerimizin

	oluşturduğu minik bir sebze meyve yetiştirme alanı vardır.
Okul/kurum ortamını değerlendirme anketi	Okul idaresi tarafından uygulanmaktadır.

## 2.7.2. İnsan Kaynakları

Beylerbeyi Ortaokulu Müdürlüğü 10 personeliyle hizmet vermektedir. 1 müdür, 1 müdür yardımcısı, 1 İngilizce öğretmeni, 1 DKAB öğretmeni, 1 Türkçe Öğretmeni, 1 Matematik Öğretmeni, 1 Fen Bilimleri Öğretmeni 1 İŞKUR çalışanı okulumuzda görev yapmaktadır. Okulumuz insan kaynaklarına ait bilgiler aşağıda gösterilmiştir.

**Tablo 5. Çalışanların Görev Dağılımı**

Çalışanın Ünvanı	Görevleri
Okul /Kurum Müdürü	<ul style="list-style-type: none"> <li>•Kanun, tüzük, yönetmelik, yönerge, program ve emirlere uygun olarak görevlerini yürütür.</li> <li>•Okulu düzene koyar</li> <li>•Okulu denetler.</li> <li>•Okulun amaçlarına uygun olarak yönetilmesinden, değerlendirilmesinden ve geliştirmesinden sorumludur.</li> <li>•Okul müdürü, görev tanımında belirtilen diğer görevleri yapar.</li> </ul>
Müdür Yardımcısı	<ul style="list-style-type: none"> <li>•Ders okutur.</li> <li>•Müdürün en yakın yardımcısıdır.</li> <li>•Müdürün olmadığı zamanlarda müdüre vekâlet eder.</li> <li>•Okulun her türlü eğitim-öğretim, yönetim, öğrenci, eğitici etkinlikler personel, tahakkuk, ayniyat, yazışma, yatılılık, bursluluk, güvenlik, beslenme, bakım, koruma, temizlik, düzen, nöbet, halkla ilişkiler gibi işleriyle ilgili olarak okul müdürü tarafından verilen görevleri yapar.</li> <li>•Müdür yardımcısı, görev tanımında belirtilen diğer görevleri de yapar.</li> </ul>
Öğretmenler	<ul style="list-style-type: none"> <li>•Branşı ile ilgili olarak yıllık çalışma planını hazırlar.</li> <li>•Yıl içerisinde müfredata uygun olarak derslere girer.</li> <li>•Okulda nöbet tutar.</li> <li>•Yıl içerisinde başarısız olan öğrenciler ile ilgili olarak önlem alır.</li> <li>•Okul kurul toplantılarına ve diğer kurul toplantılarına katılır.</li> <li>•Okul Müdürünün verdiği diğer işleri yapar.</li> </ul>
Yardımcı Hizmetler Personeli	<ul style="list-style-type: none"> <li>•Okulun temizlik işlerinden sorumludur.</li> <li>•Okulun gelen giden evrakının taşınmasını sağlar.</li> <li>•Okul Müdürünün verdiği diğer işleri yapar.</li> </ul>

**Tablo 6. İdari Personelin Hizmet Süresine İlişkin Bilgiler**

Hizmet Süreleri	2024 Yıl İtibarıyla	
	Kişi Sayısı	%
1-4 Yıl	0	0
5-6 Yıl	0	0
7-10 Yıl	4	%50

10 yıl Üzeri	4	%50
--------------	---	-----

**Tablo 7. Okul/Kurumda Oluşan Yönetici Sirkülasyonu Oranı**

	Yıl İçerisinde Okul/Kurumdan Ayrılan Yönetici Sayısı			Yıl İçerisinde Okul/Kurumda Göreve Başlayan Yönetici Sayısı		
	2021	2022	2023	2021	2022	2023
<b>TOPLAM</b>	0	0	1	0	0	1

**Tablo 8. İdari Personelin Katıldığı Hizmet İçi Programları**

Adı ve Soyadı	Görevi	Katıldığı Çalışmanın Adı	Katıldığı Yıl	Belge No
Akın YILDIZ	Müdür	Etik Eğitimi Semineri	2024	
Serpil CAN	Müdür Yardımcısı	Zeka Oyunları Eğitimi	2023	

**Tablo 9. Öğretmenlerin Hizmet Süreleri (2024 Yılı İtibarıyla)**

Hizmet Süreleri	Kadın	Erkek	Toplam
1-3 Yıl			
4-6 Yıl			
7-10 Yıl	3	1	4
11-15 Yıl	2	1	3
16-20			
20 ve üzeri		1	1

**Tablo 10. Kurumda Gerçekleşen Öğretmen Sirkülasyonunun Oranı**

	Yıl İçerisinde Kurumdan Ayrılan Öğretmen Sayısı			Yıl İçerisinde Kurumda Göreve Başlayan Öğretmen Sayısı		
	2021	2022	2023	2021	2022	2023
<b>TOPLAM</b>	1	0	0	1	0	0

**Tablo 11. Öğretmenlerin Katıldığı Hizmet İçi Eğitim Programları**

Adı ve Soyadı	Branşı	Katıldığı Çalışmanın Adı	Katıldığı Yıl	Belge No
Eray DEMİRHAN	Fen Bilimleri	6 Seminer	2023	
Esmâ BAYRAM	İngilizce	6 Seminer	2023	
Fehmi BADEM	Sosyal Bilgiler	5 Seminer	2023	
Hacer GÖKSU	Beden Eğitimi	1 Seminer	2023	
Sultan ETCİ KABAKCIO	Matematik	11 Seminer	2023	
Süleyman KOMPAS	Türkçe	8 Seminer	2023	

**Tablo 12. Kurumdaki Mevcut Hizmetli/ Memur Sayısı**

	Görevi	Erkek	Kadın	Eğitim Durumu	Hizmet Yılı	Toplam
1	Memur	0	0			0
2	Hizmetli	0	0			0



**Tablo 13. Okul/kurum Rehberlik Hizmetleri**

Mevcut Kapasite				Mevcut Kapasite Kullanımı ve Performans					
Psikolojik Danışman Norm Sayısı	Görev Yapan Psikolojik Danışman Sayısı	İhtiyaç Duyulan Psikolojik Danışman Sayısı	Görüşme Odası Sayısı	Danışmanlık Hizmeti Alan			Rehberlik Hizmetleri İle İlgili Düzenlenen Eğitim/Paylaşım Toplantısı vb. Faaliyet Sayısı		
				Öğrenci Sayısı	Öğretmen Sayısı	Veli Sayısı	Öğretmenlere Yönelik	Öğrencilere Yönelik	Velilere Yönelik
0	0	0	0	0	0	0	6	6	6

### Sınıf ve Öğrenci Bilgileri

Okulumuzda yer alan sınıfların öğrenci sayıları alttaki tabloda verilmiştir.

**Tablo 14.Şube Öğrenci Sayıları**

SINIFI	KIZ	ERKEK	TOPLAM
5/A	4	8	12
6/A	3	3	6
7/A	6	8	14
8/A	5	7	12
<b>TOPLAM</b>	<b>18</b>	<b>26</b>	<b>44</b>

### 2.7.3. Teknolojik Düzey

Okulumuzda Milli Eğitim Bakanlığının kullanıma açtığı MEBBİS,E-Okul, EBA,TEFBİS, İKS gibi modüller okul idaresi ve personeli tarafından etkin ve verimli kullanılmaktadır.

Okulumuzda Eğitim alanında yeni teknolojiler kullanılmaktadır. Tüm sınıflarımızda Etkileşimli tahtalar bulunmakta ve etkili şekilde kullanılmaktadır. Yine Fotokopi Makinesi, yazıcılar ve internet bağlantımız bulunmaktadır. Öğrenci ve velinin bilgiye ulaşımı; duyuru panoları, anons, birebir görüşmeler, web sayfası, e-okul veli bilgilendirme sistemi ve toplantılar ile sağlanmaktadır.

Web site adresimiz: <https://beylerbeyiortaokulu.meb.k12.tr>

Çalışanların bilgiye erişimi ise birebir görüşmeler, internet, duyurular, panolar ve dosyalar ile gerçekleştirilmektedir

**Tablo 15. Teknolojik Araç-Gereç Durumu**

Araç-Gereçler	2021	2022	2023	İhtiyaç
Akıllı Tahta Sayısı	11	11	11	0
Masa üstü Bilgisayar Sayısı	3	3	3	2
Taşınabilir Bilgisayar Sayısı	1	1	1	0
Projeksiyon Sayısı	2	2	2	0
Fotokopi Makinesi Sayısı	2	2	2	0
Televizyon Sayısı	1	1	1	0

**Tablo 16. Fiziki Mekân Durumu**

Fiziki Mekân	Var	Yok	Adedi	İhtiyaç	Açıklama
Öğretmen Çalışma Odası		X			
Ekipman Odası	X		1		
Kütüphane	X		1		
Rehberlik Servisi		X			Okulumuzda rehber öğretmen normu yoktur.
Resim Odası	X		1		
Müzik Odası		X		1	
Çok Amaçlı Salon	X			1	
Spor Salonu		X		1	

## 2.7.4. Mali Kaynaklar

**Tablo 17. Kaynak Tablosu**

Kaynaklar	2024	2025	2026	2027	2028
Genel Bütçe	13000	15000	20000	25000	30000
Okul Aile Birliđi					
Özel İdare					
Kira Gelirleri					
Döner Sermaye					
Dış Kaynak/Projeler					
Diđer					
<b>TOPLAM</b>	<b>13000</b>	<b>15000</b>	<b>20000</b>	<b>25000</b>	<b>30000</b>

**Tablo 18. Harcama Kalemler**

Harcama Kalemi	Çeşitleri
Personel	Sözleşmeli olarak çalışan personelin (sekreter temizlik, güvenlik) ücret, vergi, sigorta vb. giderleri
Onarım	Okul/kurum binası ve tesisatlarıyla ilgili her türlü küçük onarım; makine, bilgisayar, yazıcı vb. bakım giderleri
Sosyal-sportif faaliyetler	Etkinlikler ile ilgili giderler
Temizlik	Temizlik malzemeleri alımı
İletişim	Telefon, faks, internet, posta, mesaj giderleri
Kırtasiye	Her türlü kırtasiye ve sarf malzemesi giderleri

**Tablo 19. Gelir-Gider Tablosu**

YILLAR	2021		2022		2023	
HARCAMA KALEMLERİ	GELİR	GİDER	GELİR	GİDER	GELİR	GİDER
Temizlik	0	0	0	0	11.873,24	7.317,00
Küçük Onarım		0		0		
Bilgisayar Harcamaları		0		0		
Büro Makinaları Harcamaları		0		0		
Telefon		0		0		
Sosyal Faaliyetler		0		0		
Kırtasiye		0		0		
GENEL		0		0		4.556,24

## 2.7.5. İstatistik Veriler

### Öğretmen/Öğrenci Durumu (2024)

ÖĞRETMEN	ÖĞRENCİ			OKUL
Toplam öğretmen sayısı	Öğrenci sayısı		Toplam öğrenci sayısı	Öğretmen başına düşen öğrenci sayısı
	Kız	Erkek		
7	18	26	44	6-7

Öğrenci Sayısına İlişkin Bilgiler							
		2021		2022		2023	
		Kız	Erkek	Kız	Erkek	Kız	Erkek
Öğrenci Sayısı		26	22	23	28	21	21
Toplam Öğrenci Sayısı		48		51		42	
Yıllara Göre Ortalama Sınıf Mevcutları			Yıllara Göre Öğretmen Başına Düşen Öğrenci Sayısı				
2021	2022	2023	2021	2022	2023		
12	12	10	6	7	6		

Sınıf Tekrarı Yapan Öğrenci Sayısı		
Öğretim Yılı	Toplam Öğrenci Sayısı	Sınıf Tekrarı Yapan Öğrenci Sayısı
2020-2021	48	0
2021-2022	51	0
2022-2023	42	0

Spor Tesisleri		
Tesisin adı	Kapasitesi (Kişi Sayısı)	Alanı
Basketbol Alanı	12	60
Futbol Sahası	14	450
Kapalı Spor Salonu	0	0

- **Öğrenci durumu:** Okulumuz 44 öğrenci mevcudu ile ortalama bir sınıfa 11 öğrenci düşmektedir. Okulumuzda 1 kaynaştırma öğrencimiz vardır.
- **Öğrenci kursları:** Okulumuzda temel derslerden destek eğitimi kursu açılmıştır. Beş öğretmenimiz bu kurslarda görev almıştır ancak ikinci dönem öğrencilerimizin katılımı yetersiz olunca kurslarımız kapatılmıştır.
- **Okulumuzun akademik başarısı:** Ulusal ve yerel düzeyde okulumuzun kazandığı herhangi bir birincilik yoktur. Bu konuda gerekli çalışmalar yapılacaktır. Okulumuzda sınıf tekrarı yapan öğrencimiz yoktur.
- **Okulumuzda yapılan sosyal faaliyetler:** Okulumuzda spor aktiviteleri, kermes, piknik, iftar vb sosyal faaliyetlere öğretmenlerimiz %100 oranında öğrencilerimiz %75 oranında katılım sağlamaktadır.
- **Okulumuzda yapılan kültürel faaliyetler:** Okulumuzda her ay en az bir kültürel faaliyet yapılmakta, yılda 1 defa gezi düzenlenmektedir. Öğrencilerimizin %45'i velilerimizin %30'u öğretmenlerimizin % 90 'ı bu faaliyetlere katılmaktadır.
- **Okulumuzun süreli yayını yoktur fakat 15 Temmuz Şehitler Günü içi okul dergisi çıkarılmıştır.**
- **Spor kulübü faaliyetleri:** Okulumuzda kurulan spor kulübü yoktur ancak beden eğitimi öğretmeni ve okul idaresi rehberliğinde okulumuzdaki öğrencilerle spor

etkinlikleri yapılmakta olup öğrencilerimiz turnuvalara götürülmektedir.

- Öğrenci devam durumu : Okulumuzda devamsız öğrenci yoktur.
- Sosyal kulüplerin çalışması: Okulumuzda 6 sosyal kulüp mevcuttur ve öğrencilerimiz ilgi alanlarına göre kulüplere yönlendirilmiştir.
- Personel devam durumu :Öğretmenlerimiz hastalık durumunda rapor almaktadır ve ortalama ayda 1 kez rapor alınmaktadır.
- Kurumumuza ulaşım: Kurumumuza özel araçlarla ulaşım sağlanmaktadır.
- Fiziki mekânlar: Okulumuzda bir adet halı saha aktif olarak kullanılmaktadır. Öğretmenler Odası öğretmenlerimizin eğitsel ve sosyal ihtiyaçlarını giderecek şekilde dizayn edilmiştir. Okulumuzda idare tarafından kullanılan 2 odamız teknik anlamda ihtiyaçları karşılamaktadır.
- Kantin, yemekhane : Okulumuzda kantinimiz yoktur ancak taşınabilir öğrencilerimiz için yemek servis edilen yemekhanemiz mevcuttur.
- Isınma durumu: Okulumuz kalorifer sistemi ile ısınmakta ısınma konusunda sıkıntı yaşanmamaktadır.
- Sivil savunma çalışmaları : Okulumuz iş sağlığı ve güvenliği kapsamında kazan dairesi bakımı her yıl düzenli olarak yapılmakta, kazan dairesi görevlisinin sertifikaları için gerekli başvurular yapılmaktadır. Okulumuzda yangın, deprem, sel tatbikatları düzenli olarak yapılmakta ve mebbise işlenmektedir. İş sağlığı ve güvenliği ekiplerimizce okulumuzda gerekli tüm tedbirler alınmaktadır.
- Diğer araç ve gereçler: Okulumuzda her sınıfta akıllı tahta, harita bulunmaktadır. Fen bilimleri dersleri için kullanılacak deney malzemeleri( Deney tüpleri, üçayak mıknatıs...) bulunmaktadır. Spor etkinlikleri için basketbol, voleybol sahaları, masa tenisi, farklı türde toplar bulunmaktadır.
- Okulumuzun iş birliği yaptığı kurum ya da kişiler, okulda ya da okulca düzenlenen panel, konferans vb. sunumlar: Okulumuzda veli ve öğrencilerimiz için diyetisyen, sağlık uzmanları konferans düzenlemiş Sağlıklı Beslenme ve Verem konusunda bilgilendirme semineri yapılmıştır.

## 2.8. Çevre Analizi (PESTLE)

Çevre analiziyle okulumuz üzerinde etkili olan veya olabilecek politik, ekonomik, sosyo-kültürel, teknolojik, yasal çevresel dış etkenlerin tespit edilmesi amaçlanmıştır. Dış çevreyi oluşturan unsurlar (nüfus, demografik yapı, coğrafi alan, kentsel gelişme, sosyokültürel hayat, ekonomik, sosyal, politik, kültürel durum, çevresel, teknolojik ve rekabete yönelik etkenler vb.) okul ve kurumun kontrolü dışındaki koşullara bağlı ve farklı eğilimlere sahiptir. Bu unsurlar doğrudan veya dolaylı olarak okulumuzun faaliyet alanlarını etkilemektedir. Bu analiz ile elde edilen veriler, GZFT analizinin “fırsatlar” ve “tehditler” bölümlerinin oluşturulmasında zemin oluşturmuştur. Tespit ile ihtiyaçların belirlenmesi ise stratejilerin geliştirilmesinde önemli bir rol oynadığı söylenebilir. Söz konusu etkenlerin tespit edilmesinde PESTLE matrisinden faydalanılmıştır. PESTLE analiziyle okulumuzun üzerinde etkili olan veya olabilecek politik, ekonomik, sosyokültürel, teknolojik, yasal ve çevresel dış etkenlerin tespit edilmesi amaçlanmıştır. Müdürlüğümüzü etkileyen ya da etkileyebilecek değişiklik ve eğilimlerin sınıflandırılması bu analizin ilk aşamasını oluşturmaktadır. Bu analiz ile PESTLE unsurları içerisinde gerçekleşmesi muhtemel olan hususlar ile bunların oluşturacağı potansiyel fırsatlar ve tehditler ortaya konulmaktadır. PESTLE Analizine Durum Analizi Raporunda ayrıntılı şekilde yer verilmiştir.

**Tablo 20. PESTLE Analiz Tablosu**

<b>Politik-Yasal etkenler</b>	<b>Ekonomik etkenler</b>
<ul style="list-style-type: none"><li>● Kalkınma Planı ve Orta Vadeli Program,</li><li>● Bakanlık, il ve ilçe stratejik planlarının incelenmesi,</li><li>● Yasal yükümlülüklerin belirlenmesi,</li><li>● Oluşturulması gereken kurul ve komisyonlar,</li><li>● Öğrenci meclisleri, spor kulüpleri çalışmaları.</li></ul>	<ul style="list-style-type: none"><li>● Okul/kurumun bulunduğu çevrenin genel gelir durumu,</li><li>● İş kapasitesi,</li><li>● Okul/kurumun gelirini arttırıcı unsurlar,</li><li>● Okul/kurumun giderlerini arttıran unsurlar,</li><li>● Tasarruf sağlama imkânları,</li><li>● İşsizlik durumu,</li><li>● Mal-ürün ve hizmet satın alma imkânları,</li><li>● Kullanılabilir bütçe</li></ul>
<b>Sosyokültürel etkenler</b>	<b>Teknolojik etkenler</b>
<ul style="list-style-type: none"><li>● Kariyer beklentileri,</li><li>● Ailelerin ve öğrencilerin bilinçlenmeleri,</li><li>● Aile yapısındaki değişimler (geniş aileden çekirdek aileye geçiş, erken yaşta evlenme vs.),</li><li>● Nüfus artışı,</li><li>● Göç,</li><li>● Nüfusun yaş gruplarına göre dağılımı,</li><li>● Hayat beklentilerindeki değişimler (Hızlı para kazanma hırısı, lüks yaşama düşkünlük, kırsal alanda kentsel yaşam),</li><li>● Beslenme alışkanlıkları,</li><li>● Değerler, mesleki etik kuralları vb.</li></ul>	<ul style="list-style-type: none"><li>● Okul/kurumun teknoloji kullanım durumu</li><li>● e- Devlet uygulamaları,</li><li>● Dijital Platformlar üzerinden uzaktan eğitim imkânları,</li><li>● Okul/kurumun sahip olmadığı teknolojik araçlar</li><li>● Personelin ve öğrencilerin teknoloji kullanım kapasiteleri,</li><li>● Personelin ve öğrencilerin sahip olduğu teknolojik araçlar,</li><li>● Teknoloji alanındaki gelişmeler</li><li>● Teknolojinin eğitimde kullanımı</li></ul>
<b>Çevresel Etkenler</b>	
<ul style="list-style-type: none"><li>● Hava ve su kirlenmesi,</li><li>● Toprak yapısı,</li><li>● Bitki örtüsü,</li><li>● Doğal kaynakların korunması için yapılan çalışmalar,</li><li>● Çevrede yoğunluk gösteren hastalıklar,</li><li>● Doğal afetler (deprem kuşağında bulunma, Covid 19, kene vakaları vb.)</li></ul>	



## 2.9. GZFT Analizi

GZFT analizi okulumuzu etkileyen koşulların sistematik olarak incelendiği bir yöntemdir. Bu kapsamda, okulumuzun güçlü ve zayıf yönleri ile okulumuzda dışında oluşabilecek fırsatlar ve tehditler belirlenmiştir. Bu yaklaşım, planlama yapılırken okulun güçlü ve zayıf yönleri ile karşı karşıya olduğu fırsatları ve tehditleri analiz etmeye ve geleceğe dönük stratejiler geliştirmeye yardımcı olmuştur. Müdürlüğümüzce yapılan GZFT Analizinde Müdürlüğümüzün güçlü ve zayıf yönleri ile fırsat ve tehdit olarak değerlendirilebilecek unsurlar tespit edilmiştir. Bu hususlar aşağıdaki tablolarda gösterilmiştir.

### 2.9.1. Güçlü ve Zayıf Yönler

Tablo:21 (Güçlü ve Zayıf Yönler)

Güçlü Yönler			
1	Okulumuzun fiziki koşulları ve gürültüden uzak olması	9	İhtiyaç anında yönetime ulaşılabilir
2	Okulumuzda şiddet olaylarının az olması	10	Okulumuzda doğa ile iç içe öğretim ortamlarının yaratılması.
3	Okulumuzda öğrenciler için çok farklı alanlarda sosyal alanların bulunması	11	Görev paylaşımının adaletli yapılması, alınan kararların personelle eşgüdümlü alınması
4	Genç, dinamik, uyumlu kadro	12	Öğretmen ve yöneticilere yönelik hizmet içi eğitim programlarının varlığı
5	Veli öğretmen işbirliğinin olması	13	Dış paydaşların süreçlere katılım oranının yüksek olması
6	Teknolojik altyapının yeterliliği	14	Bilimsel, sosyal ve kültürel faaliyetlere katılımın yüksek olması
7	Her sınıfta etkileşimli tahtanın olması	15	Okul personelinin yeniliğe açık olması
8	Okul yönetiminin her konuda öğretmenidesteklemesi	16	Öğretmen başına düşen öğrenci sayısının istenen seviyede olması

### Zayıf Yönler

1	Özel eğitim okul ve kurumlarının yaygın ve yeterli olmaması	8	Velilerimizin eğitim düzeyinin düşük olması ve yaşanan iletişim sorunu
2	İdari birimlerdeki ve öğretmenler odasındaki teknolojik donanımın eskimiş olması	9	İzleme ve değerlendirme faaliyetlerinin yetersizliği
3	Okulumuzun akademik başarısının istenilen düzeyde olmaması	10	Zararlı alışkanlıklarla mücadelede eğitimlerin yetersiz oluşu
4	Kişisel, eğitsel ve mesleki rehberlik hizmetlerinin yetersiz olması	11	Spor salonunun olmaması
5	Okul mevcudunun azlığından dolayı okulda rehber öğretmen normu dolayısıyla rehberlik servisi olmaması	12	Okulun çeşitli çalışmalarına destek veren veli sayısının azlığı
6	Okulun maddi kaynaklarının yetersiz olması	13	Okula direk ulaşım sağlanamaması
7	Okulumuza ait kadrolu hizmetli bulunmaması	14	Okulumuza ait kantin bulunmaması

### 2.9.2. Fırsatlar ve Tehditler

Fırsatlar, okulumuzun kontrolü dışında ortaya çıkan ve okulumuz için avantaj sağlaması muhtemel olan etken ya da durumlardır. Tehditler ise okulumuzun kontrolü dışında gerçekleşen ve olumsuz etkilerinin önlenmesi ya da sınırlandırılması gereken unsurlardır

**Tablo:22(Fırsatlar ve Tehditler)**

Fırsatlar			
1	Okulumuzun fiziki koşulları	6	Çevre ve doğa gezilerine önem verilerek planlanması
2	Geniş paydaş kitlesinin bulunması	7	Eğitim sosyal kültürel sportif etkinlikleri destekleyen yerel bir yönetime sahip olunması
3	Yenilikçi eğitim anlayışı	8	Hayırseverlerin eğitim ve öğretime katkı sağlaması
4	Öğretmenler ve diğer personel tarafından tercih edilir bir okul olması	9	Gelişen teknolojilerin eğitimde kullanılabilirliğinin artması.
5	Sosyal medyanın geniş kitlelerce kullanılıyor olması	10	Paydaşlarla ilişkilerin ve iletişimin güçlü olması

## Tehditler

1	Kişiler arasındaki sosyo-ekonomik eşitsizlikler	8	Öğretmenlerin bazı bölgelerde daha uzun süreli çalışmasını sağlayacak teşvik edici mekanizmaların geliştirilmemiş olması
2	Taşınmalı eğitimin ulaşım ve mevsimsel şartlardan olumsuz etkilenmesi	9	Deprem riskinin varlığı
3	Bireylerde oluşan teknoloji bağımlılığı ve medyanın olumsuz etkileri	10	Gelişen ve değişen teknolojiye uygun donatım maliyetinin yüksek olması
4	Toplumda kitap okuma, spor yapma, sanatsal ve kültürel faaliyetlerde bulunma alışkanlığının yetersiz olması	11	Ulaşım problemleri
5	İnternet ortamında oluşan bilgi kirliliği, doğru ve güvenilir bilgiyi ayırt etme güçlüğü	12	Özel eğitim tanılama sürecini kabullenemeyen ailelerin varlığı
6	Velinin okula ve öğretmene çok müdahalede bulunması	13	Uzun süreli teknolojik aygıtların kullanımı ile çocuklarda dikkat eksikliğinin artması
7	Kanun ve MEB Mevzuatının sık değişmesi	14	Eğitimin niteliğini artırmaya yönelik bütçenin yetersizliği

## 2.10. Tespit ve İhtiyaçların Belirlenmesi

Tespitler ve problem alanları önceki bölümlerde verilen Durum Analizi aşamalarında öne çıkan, Durum Analizini özetleyebilecek türde ifadelerden oluşmaktadır. İhtiyaçlar ise bu tespitler ve problem alanları dikkate alındığında ortaya çıkan ihtiyaçları ve gelişim alanlarını ortaya koymaktadır. Durum analizi çalışmaları sonucunda elde edilen bulgulara Durum Analizi Raporunda yer verilmiştir.

**Tablo 23. Tespit ve İhtiyaçları Belirlenmesi**

Durum Analizi Aşamaları	Tespitler	İhtiyaçlar
Uygulanmakta Olan Stratejik Planın Değerlendirilmesi	İzleme ve değerlendirme çalışmalarında eksiklikler saptanmıştır.	İzleme ve değerlendirme için etkin bir sistem kurulması
Paydaş Analizi	Ailelerin okul toplantılarına katılmaması.	Aileler ile ilişkileri güçlendirecek bir ekosistemin kurulması
Okul İçi Analiz	<ul style="list-style-type: none"><li>• Öğrenciler arasında teknolojik aletlere bağımlılığın artışı</li><li>• Öğrencilerin şiddet içeren yayınlar izlemesi</li><li>• Çevre farkındalığının azlığı</li><li>• Eğitimi destekleyecek ve geliştirici projelerin katılımın az olması</li></ul>	<ul style="list-style-type: none"><li>• Kontrolsüz internet kullanımı hakkında bilgilendirme çalışmaları yapılması ve öğrencilerin onların gelişimlerini destekleyecek farklı çalışmalara yönlendirilmesi</li><li>• Akran zorbalığı, şiddetin önlenmesi hususlarında çalışmalar yapılması</li><li>• Çevre duyarlılığı konusunda çalışmalar yapılması</li><li>• Eğitimi destekleyecek ve geliştirecek projeler geliştirme</li></ul>

## 3. GELECEĞE BAKIŞ

### 3.1. Misyon

Yeniliklere açık, sürekli kendini geliştiren genç öğretmen kadrosuyla, öğrenci merkezli eğitim veren, teknolojiyi kullanan, velilerin ihtiyaç duydukları her an okul idaresi ve öğretmenlerine ulaşip eğitim öğretim hizmetlerini alabildikleri, öğrencilerinin başarılarını ön planda tutup, kaliteden ödün vermeyen çağdaş bir eğitim kurumuyuz.

Öğrencilerimizi insan haklarına saygılı, çağdaş demokrasiye inanmış, hukukun üstünlüğünü benimsemiş, sorumluluk bilinci gelişmiş, karşılaştığı sorunların çözümünde aklın ve bilimin gereğini yapan, sağlıklı ve mutlu yaşamayı hedef alan, bir birey olarak yetiştirmektedir



### 3.2. Vizyon

Beylerbeyi Ortaokulu olarak, öğrencileri ilgi, yetenek ve istekleri doğrultusunda yönlendirerek hayata ve bir üst öğrenime hazırladığı; düşünen, sorgulayan, okuyan araştıran ve dünya sorunlarıyla ilgili, çevresi ile barışık, erdem sahibi mutlu bir insan, profilini yetiştirmeyi hedefleyen bir okul olmaktadır.



### 3.3. Temel Deęerler

1. Önce İnsan
2. İnsan Hakları ve Demokrasinin Evrensel Deęerleri
3. Çevreye ve Canlıların Yaşam Hakkına Duyarlılık
4. Analitik ve Bilimsel Bakış, Girişimcilik, Yaratıcılık, Yenilikçilik
5. Kültürel ve Sanatsal Duyarlılık ile Sportif Beceri
6. Meslek Etięi ve Mesleki Beceri,
7. Saygınlık, Tarafsızlık, Güvenilirlik ve Adalet,
8. Erdemlilik, Liyakat
9. Katılımcılık, Şeffaflık ve Hesap Verilebilirlik
10. Sorumluluk duygusu ve kendine güven bilincini kazandırma.

## 4. AMAÇ, HEDEF VE PERFORMANS GÖSTERGESİ İLE STRATEJİLERİN BELİRLENMESİ

Strateji geliştirme, geleceğe yönelik “ideal” ve “ortak” bakışı yansıtır. Belirlenen vizyona ulaşmak için durum analizi sonucunda ortaya çıkan ihtiyaçlar çerçevesinde amaçlar ve bu amaçları gerçekleştirmeye yönelik hedefler belirlenir. Taslak amaç ve hedeflere ilişkin çalışmalar stratejik planlama ekibinin koordinasyonunda yürütülür. Bu çalışmalar çerçevesinde, her bir hedef için hedef kartları oluşturulur.

TEMA 1: EĞİTİM-ÖĞRETİME ERİŞİM VE KATILIM	
Okul/Kurum Türü: Beylerbeyi Ortaokulu	
Stratejik Amaç 1	A1. Öğrencilerin eğitim öğretime etkin katılımlarıyla donanımlı olarak bir üst öğrenime geçişi sağlanacaktır.
Stratejik Hedef 1	H1.1. Öğrenme kayıpları önleyici çalışmalar yapılarak azaltılacaktır.
Performans Göstergeleri	PG 1.1.1. Bir eğitim ve öğretim yılında destekleme ve yetiştirme kurslarına kayıt yaptıran öğrenci oranı %66 dır. PG 1.1.2. Destekleme ve yetiştirme kurslarına devam eden öğrencilerin katılım sağladığı derslerin not ortalaması PG 1.1.3. 20 gün ve üzeri özürsüz devamsızlık yapan öğrenci oranı %0 PG 1.1.4. 20 gün ve üzeri özürlü devamsızlık yapan öğrenci oranı %0
Stratejiler	S1. Öğrencilerin genel derslerdeki kazanım eksiklikleri tespit edilerek destekleme ve yetiştirme kurslarıyla akademik yeterliklerinin artırılması sağlanacaktır. S2. Dijital platformlar aracılığıyla öğrencilerin tamamlayıcı ve destekleyici eğitim almaları sağlanacaktır. S3. DYK ' lere yönelik ders içeriklerine katkı sağlayacak etkinlik, okuma vb. aktivitelerinzenenginleştirilmesi sağlanacaktır. S4. DYK içerikleri öğrencinin hazır bulunuşluk seviyesi dikkate alınarak hazırlanacaktır. S5. Öğrencilerin devamsızlık nedenleri tespit edilerek devamsızlığa neden olan etmenler giderilecektir.

**Tablo 24. Amaç, Hedef, Gösterge ve Stratejilere İlişkin Kart Şablonu**

<b>Amaç 1</b>	Öğrencilerin eğitim öğretime etkin katılımlarıyla donanımlı olarak bir üst öğrenime geçişi sağlanacaktır.
<b>Hedef 1.1</b>	Öğrenme kayıpları önleyici çalışmalar yapılarak azaltılacaktır.

Performans Göstergeleri	Hedefe Etkisi*	Başlangıç Değeri**	2024	2025	2026	2027	2028	İzleme Sıklığı	Rapor Sıklığı
<b>PG 1.1.1:</b> Bir eğitim ve öğretim yılında destekleme ve yetiştirme kurslarına kayıt yaptıran öğrenci oranı .	%30	%66	%68	%70	%72	%75	%78	Ayda 1 kez	Ayda 1 kez
<b>PG 1.1.2.</b> Destekleme ve yetiştirme kurslarına devam eden öğrencilerin katılım sağladığı derslerin not ortalaması	%30	68	70	72	74	76	80	Ayda 1 kez	Ayda 1 kez
<b>PG 1.1.3:</b> 20 gün ve üzeri özürsüz devamsızlık yapan öğrenci oranı	%20	%0	%0	%0	%0	%0	%0	Ayda 1 kez	Ayda 1 kez
<b>PG 1.1.4:</b> 20 gün ve üzeri özürlü devamsızlık yapan öğrenci oranı	%20	%0	%0	%0	%0	%0	%0	Ayda 1 kez	Ayda 1 kez
<b>Koordinatör Birim</b>	Okul İdaresi								
<b>İş birliği Yapılacak Birimler</b>	Okul İdaresi, Öğretmenler Kurulu, Veliler								
<b>Riskler</b>	<ul style="list-style-type: none"><li>•Aileleri gelişim temelli değerlendirme anlayışından uzaklaştıran kademeler arası geçişlerde uygulanan sınav yöntemlerinin devam ettirilmesi</li><li>•Öğrencilerin okula devamının sağlanması hususunda okul-aile iş birliğinin yetersiz kalması</li><li>•Öğrenme kayıplarının telafi edilmesi amacıyla düzenlenen mekanizmaların yetersiz kalması</li></ul>								
<b>Stratejiler</b>	S1. Öğrencilerin genel derslerdeki kazanım eksiklikleri tespit edilerek destekleme ve yetiştirme kurslarıyla akademik yeterliklerinin artırılması sağlanacaktır. S2. Dijital platformlar aracılığıyla öğrencilerin tamamlayıcı ve destekleyici eğitim almaları sağlanacaktır. S3. DYK ' lere yönelik ders içeriklerine katkı sağlayacak etkinlik, okuma vb. aktivitelerin zenginleştirilmesi sağlanacaktır. S4. DYK içerikleri öğrencinin hazır bulunuşluk seviyesi dikkate alınarak hazırlanacaktır. S5. Öğrencilerin devamsızlık nedenleri tespit edilerek devamsızlığa neden olan etmenler giderilecektir.								
<b>Maliyet Tahmini</b>	0								



<b>Tespitler</b>	<ul style="list-style-type: none"> <li>•Köy okulunda taşınmalı öğrenciler olması sebebiyle yetiştirme programına katılımın az olması</li> <li>•Öğrenme kayıplarını önlemeye yönelik mekanizmaların yetersiz kalması</li> </ul>
<b>İhtiyaçlar</b>	<ul style="list-style-type: none"> <li>•Devamsızlığın önlenmesi ve öğrenme kayıplarının giderilmesi için rehberlik sisteminin geliştirilmesi.</li> <li>• Köy okullarında öğrenci mevcudu az olsa dahi rehber öğretmen normu açılması</li> <li>•Öğrenciler üzerinde sınav baskısı oluşturmayacak bir geçiş sistemi</li> <li>•Öğrenme kayıplarını telafi edecek güçlü mekanizmalara ihtiyaç duyulması.</li> </ul>

<b>TEMA 2: EĞİTİM VE ÖĞRETİMDE KALİTE</b>	
<b>Okul/Kurum Türü: Beylerbeyi Ortaokulu</b>	
<b>Stratejik Amaç 2</b>	A2. Öğrencilere medeniyetimizin ve insanlığın ortak değerleriyle çağın gereklerine uygun bilgi, beceri, tutum ve davranışlar kazandırılacaktır.
<b>Stratejik Hedef 2</b>	H.2.1. Öğrencilerin akademik başarılarıyla birlikte tasarım ve girişimcilik yönlerini artırmaya yönelik bütüncül çalışmalar yürütülecektir.
<b>Performans Göstergeleri</b>	PG 2.1.1 Türkçe dersi yılsonu puanı ortalaması PG 2.1.2 Yabancı dil dersi yılsonu puanı ortalaması PG 2.1.3 Öğrenci başına okunan kitap sayısı PG 2.1.4 Okulun katılım sağladığı ulusal ve uluslararası proje sayısı PG 2.1.5 Bir eğitim ve öğretim yılında yerel, ulusal ve uluslararası proje, yarışma vb. etkinliklere katılan öğrenci oranı (%)
<b>Stratejiler</b>	S1 Öğrencilerin kazanım eksiklikleri tespit edilerek destekleme ve yetiştirme kurslarıyla akademik yeterliklerinin artırılması sağlanacaktır. S2 Öğrencilerin kompozisyon, resim, şiir vb. yarışmalara katılımları teşvik edilecek, okul içerisinde yapılan yarışmalarda öğrencilerin ödüllendirilmesi sağlanacaktır. S3 Okul kütüphanesi zenginleştirilecek, öğrencilerin kitap okumasını teşvik edecek etkinlikler düzenlenecektir. S4 Öğrencilerin yerel, ulusal ve uluslararası proje ve yarışmalara katılmaları teşvik edilecektir.

**Tablo 24. Amaç, Hedef, Gösterge ve Stratejilere İlişkin Kart Şablonu**

<b>Amaç 2</b>	Öğrencilere medeniyetimizin ve insanlığın ortak değerleriyle çağın gereklerine uygun bilgi, beceri, tutum ve davranışlar kazandırılacaktır.
<b>Hedef 2.1</b>	Öğrencilerin akademik başarılarıyla birlikte tasarım ve girişimcilik yönlerini artırmaya yönelik bütüncül çalışmalar yürütülecektir.

Performans Göstergeleri	Hedef Etkisi*	Başlangıç Değeri**	2024	2025	2026	2027	2028	İzleme Sıklığı	Rapor Sıklığı
<b>PG 2.1.1</b> Türkçe dersi yılsonu puanı ortalaması	%35	76	80	82	83	84	85	Yılda 2 kez	Yılda 2 kez
<b>PG 2.1.2</b> Yabancı dil dersi yılsonu puanı ortalaması	%30	67	70	72	74	76	80	Yılda 2 kez	Yılda 2 kez
<b>PG 2.1.3</b> Öğrenci başına okunan kitap sayısı	%10	12	15	18	20	22	24	Ayda 1 kez	Ayda 1 kez
<b>PG 2.1.4</b> Okulun katılım sağladığı ulusal ve uluslararası proje sayısı	%15	0	1	1	1	2	2	2 Ayda 1 kez	2 Ayda 1 kez
<b>PG 2.1.5</b> Bir eğitim ve öğretim yılında yerel, ulusal ve uluslararası proje, yarışma vb. etkinliklere katılan öğrenci oranı (%)	%10	%20	%25	%30	%40	%45	%50	Yılda 2 kez	Yılda 2 kez
<b>Koordinatör Birim</b>	Okul İdaresi								
<b>İş birliği Yapılacak Birimler</b>	İlçe Milli Eğitim Müdürlüğü, Gençlik ve Spor Müdürlüğü, Öğretmenler Kurulu								
<b>Riskler</b>	<ul style="list-style-type: none"><li>•Okul dışı sosyal etkinliklere öğrenci katılımında güvenlik riskinin var olması</li><li>•Mali ihtiyaçların teminindeki kaynak yetersizliği</li><li>•Dezavantajlı bölgelerde sosyal etkinliklerin uygulanmasına yönelik zorluklar</li></ul>								
<b>Stratejiler</b>	Öğrencilerin kazanım eksiklikleri tespit edilerek destekleme ve yetiştirme kurslarıyla akademik yeterliklerinin artırılması sağlanacaktır. S2 Öğrencilerin kompozisyon, resim, şiir vb. yarışmalara katılımları teşvik edilecek, okul içerisinde yapılan yarışmalarda öğrencilerin ödüllendirilmesi sağlanacaktır. S3 Okul kütüphanesi zenginleştirilecek, öğrencilerin kitap okumasını teşvik edecek etkinlikler düzenlenecektir. S4 Öğrencilerin yerel, ulusal ve uluslararası proje ve yarışmalara katılmaları teşvik edilecektir								
<b>Maliyet Tahmini</b>	43000								

<b>Tespitler</b>	<ul style="list-style-type: none"> <li>•Köy okulu olmasına rağmen öğrencilerde sosyal faaliyetlere katılma isteği yüksektir.</li> </ul>
<b>İhtiyaçlar</b>	<ul style="list-style-type: none"> <li>•İlgili kurum ve kuruluşlarla iş birliğinin artırılması</li> <li>•Öğrencilerin sosyal, sportif, kültürel açıdan fırsat eşitliği temelinde desteklenme ihtiyacı</li> <li>•Öğrencileri sosyal, sportif, kültürel faaliyetlere yönlendirecek teşvik mekanizmalarının güçlendirilmesi</li> <li>•Okul bahçelerinde ve diğer eğitim ortamlarında geleneksel oyun alanı ihtiyacı</li> </ul>

<b>TEMA 3: KURUMSAL KAPASİTE</b>	
<b>Okul/Kurum Türü: Ortaokul</b>	
<b>Stratejik Amaç 3</b>	A3. Eğitimin temel ilkeleri doğrultusunda okulun niteliğini arttırmak amacıyla kurumsal kapasite geliştirilecektir.
<b>Stratejik Hedef 3</b>	H3.1. Kurum personelinin mesleki gelişimlerinin artırılması sağlanacaktır.
<b>Performans Göstergeleri</b>	PG 3.1.1. Hizmet içi eğitim alan yönetici ve öğretmen sayısı PG 3.1.2. Uzaktan hizmet içi eğitime katılan öğretmen sayısı PG 3.1.3. Ulusal ve uluslararası projelere katılım sağlayan öğretmen sayısı PG 3.1.4. Yüksek lisans eğitimini sürdüren/ tamamlayan öğretmen ve yönetici sayısı
<b>Stratejiler</b>	S1. Okul yöneticilerinin ve öğretmenlerin mesleki gelişim ihtiyaçları tespit edilerek bu ihtiyaçları gidermeye yönelik bir mesleki gelişim planı hazırlanacaktır. S2. Okul öğretmenlerinin alanlarında mesleki gelişimlerini ve öğretmenlik yeterliklerini geliştirmek için mahalli ve merkezi düzeyde eğitim almaları sağlanacaktır. S3. Okul yöneticilerinin ve öğretmenlerin dijital platformlar aracılığıyla verilen eğitimlere katılmaları teşvik edilecektir. S4. Okul personelinin motivasyon, iş doyum ve kurumsal bağlılık düzeylerini artıracak çalışmalar yapılacaktır.
<b>Stratejik Amaç 4</b>	A4. Okulun eğitimin temel ilkeleri doğrultusunda niteliğini arttırmak amacıyla kurumsal kapasite geliştirilecektir.
<b>Stratejik Hedef 4</b>	H4.1. Eğitim ve öğretimin sağlıklı ve güvenli bir ortamda gerçekleştirilmesi için okul sağlığı ve güvenliği geliştirilecektir.
<b>Performans Göstergeleri</b>	PG 4.1.1 Bağımlılıkla mücadele ile ilgili konularda eğitim alan öğrenci ve öğretmen sayısı PG 4.1.2 Akran zorbalığı ve siber zorbalıkla ilgili konularda eğitim alan öğretmen, öğrenci ve veli sayısı PG 4.1.3 Sağlıklı beslenme ve obezite ile ilgili konularda verilen eğitim alan öğrenci, öğretmen ve veli sayısı PG 4.1.4 Hijyen, gıda güvenliği, bulaşıcı hastalıklar ile ilgili konularda verilen eğitim alan öğrenci, öğretmen ve personel sayısı PG 4.1.5 Afet ve acil durum tatbikat sayısı

<b>Stratejiler</b>	<p>S1 Eğitim ortamları iş sağlığı ve güvenliği yönergesine uygun hâle getirilecektir.</p> <p>S2 Öğrenci, öğretmen ve velilerde farkındalık oluşturmak için bağımlılıkla mücadele, akran zorbalığı, siber zorbalık, sağlıklı beslenme ve obezite, hijyen, bulaşıcı hastalıklar ve gıda güvenliği gibi konularda alan uzmanları ile iş birliğinde eğitimler düzenlenecektir.</p> <p>S3 Doğa, insan ve teknoloji kaynaklı (deprem, sel, heyelan, yangın, çığ ve salgın hastalıklar vd.) afetlere karşı gerekli tedbirlerin alınması için çalışmalar yapılacaktır.</p> <p>S4 Doğa, insan ve teknoloji kaynaklı (deprem, sel, heyelan, yangın, çığ ve salgın hastalıklar vd.) konularında alan uzmanları ile iş birliğinde öğretmen ve öğrencilere farkındalık eğitimleri verilecektir.</p> <p>S5 Okulun afet ve acil durum eylem planının güncel tutulması sağlanacaktır.</p> <p>S6 Afet ve acil durum tatbikatları düzenlenecektir.</p>
--------------------	--

**Tablo 24. Amaç, Hedef, Göstergeler ve Stratejilere İlişkin Kart Şablonu**

<b>Amaç 3</b>	A3. Eğitimin temel ilkeleri doğrultusunda okulun niteliğini arttırmak amacıyla kurumsal kapasite geliştirilecektir.
<b>Hedef 3.1</b>	H3.1. Kurum personelinin mesleki gelişimlerinin artırılması sağlanacaktır.

Performans Göstergeleri	Hedef Etkisi*	Başlangıç Değeri**	2024	2025	2026	2027	2028	İzleme Sıklığı	Rapor Sıklığı
PG 3.1.1. Hizmet içi eğitim alan yönetici ve öğretmen sayısı	%25	1	2	3	4	4	4	6 Ayda 1	6 Ayda 1
PG 3.1.2. Uzaktan hizmet içi eğitime katılan öğretmen sayısı	%15	8	8	8	8	8	8	6 Ayda 1	6 Ayda 1
PG 3.1.3. Ulusal ve uluslararası projelere katılım sağlayan öğretmen sayısı	%30	0	1	2	2	2	2	6 Ayda 1	6 Ayda 1
PG 3.1.4. Yüksek lisans eğitimini sürdüren/ tamamlayan öğretmen ve yönetici sayısı	%30	2	3	3	4	4	4	6 Ayda 1	6 Ayda 1
<b>Koordinatör Birim</b>	Okul İdaresi								
<b>İş birliği Yapılacak Birimler</b>	İl Millî Eğitim Müdürlüğü, İlçe Millî Eğitim Müdürlüğü								
<b>Riskler</b>	-								
<b>Stratejiler</b>	S1. Okul yöneticilerinin ve öğretmenlerin mesleki gelişim ihtiyaçları tespit edilerek bu ihtiyaçları gidermeye yönelik bir mesleki gelişim planı hazırlanacaktır.								

	<p>S2. Okul öğretmenlerinin alanlarında mesleki gelişimlerini ve öğretmenlik yeterliklerini geliştirmek için mahalli ve merkezi düzeyde eğitim almaları sağlanacaktır.</p> <p>S3. Okul yöneticilerinin ve öğretmenlerin dijital platformlar aracılığıyla verilen eğitimlere katılmaları teşvik edilecektir.</p> <p>S4. Okul personelinin motivasyon, iş doyum ve kurumsal bağlılık düzeylerini artıracak çalışmalar yapılacaktır.</p>
<b>Maliyet Tahmini</b>	0
<b>Tespitler</b>	Öğretmenlerin proje yazma konusunda iyi bir eğitim almamış olması projelere katılma isteklerini azaltmaktadır
<b>İhtiyaçlar</b>	Proje yazma konusunda uzmanlarda hizmet içi eğitim alınması

**Tablo 24. Amaç, Hedef, Gösterge ve Stratejilere İlişkin Kart Şablonu**

<b>Amaç 4.</b>	Okulun eğitimin temel ilkeleri doğrultusunda niteliğini artırmak amacıyla kurumsal kapasite geliştirilecektir
<b>Hedef 4.1.</b>	. Eğitim ve öğretimin sağlıklı ve güvenli bir ortamda gerçekleştirilmesi için okul sağlığı ve güvenliği geliştirilecektir

Performans Göstergeleri	Hedef Etkisi*	Başlangıç Değeri**	2024	2025	2026	2027	2028	İzleme Sıklığı	Rapor Sıklığı
PG 4.1.1 Bağımlılıkla mücadele ile ilgili konularda eğitim alan öğrenci ve öğretmen sayısı	%20	54	60	65	70	75	80	6 Ayda 1	6 Ayda 1
PG 4.1.2 Akran zorbalığı ve siber zorbalıkla ilgili konularda eğitim alan öğretmen, öğrenci ve veli sayısı	%20	54	60	65	70	80	90	6 Ayda 1	6 Ayda 1
PG 4.1.3 Sağlıklı beslenme ve obezite ile ilgili konularda verilen eğitim alan öğrenci, öğretmen ve veli sayısı	%20	65	70	75	80	85	90	6 Ayda 1	6 Ayda 1
PG 4.1.4 Hijyen, gıda güvenliği, bulaşıcı hastalıklar ile ilgili konularda verilen eğitim alan öğrenci, öğretmen ve personel sayısı	%20	54	60	65	70	75	80	6 Ayda 1	6 Ayda 1
PG 4.1.5 Afet ve acil durum tatbikat sayısı	%20	2	3	3	3	3	3	6 Ayda 1	6 Ayda 1
<b>Koordinatör Birim</b>	Okul İdaresi								
<b>İş birliği Yapılacak Birimler</b>	İl Millî Eğitim Müdürlüğü, İlçe Millî Eğitim Müdürlüğü								

<b>Riskler</b>	<ul style="list-style-type: none"> <li>•Toplumun çevresel risk faktörleri konusunda kısmi duyarsızlığı ve çevre farkındalığının azlığı</li> </ul>
<b>Stratejiler</b>	<p>S1 Eğitim ortamları iş sağlığı ve güvenliği yönergesine uygun hâle getirilecektir.</p> <p>S2 Öğrenci, öğretmen ve velilerde farkındalık oluşturmak için bağımlılıkla mücadele, akran zorbalığı, siber zorbalık, sağlıklı beslenme ve obezite, hijyen, bulaşıcı hastalıklar ve gıda güvenliği gibi konularda alan uzmanları ile iş birliğinde eğitimler düzenlenecektir.</p> <p>S3 Doğa, insan ve teknoloji kaynaklı (deprem, sel, heyelan, yangın, çığ ve salgın hastalıklar vd.) afetlere karşı gerekli tedbirlerin alınması için çalışmalar yapılacaktır.</p> <p>S4 Okulun afet ve acil durum eylem planının güncel tutulması sağlanacaktır.</p> <p>S5 Afet ve acil durum tatbikatları düzenlenecektir.</p>
<b>Maliyet Tahmini</b>	20000
<b>Tespitler</b>	<ul style="list-style-type: none"> <li>•Öğrenciler arasında teknolojik aletlere bağımlılığın artışı</li> <li>•Öğrencilerin şiddet içeren yayınlar izlemesi</li> </ul>
<b>İhtiyaçlar</b>	<ul style="list-style-type: none"> <li>•Kontrolsüz internet kullanımı hakkında bilgilendirme çalışmaları yapılması ve öğrencilerin onların gelişimlerini destekleyecek farklı çalışmalara yönlendirilmesi</li> <li>•Akran zorbalığı, şiddetin önlenmesi hususlarında çalışmalar yapılması</li> </ul>

## 4.1. Maliyetlendirme

Beylerbeyi Ortaokulu Müdürlüğü 2024-2028 Stratejik Plan çalışmaları kapsamında Maliyetlendirme çalışmaları yapılmıştır. Bu çalışmalar Müdürlüğümüzün sahip olduğu mali kaynakların amaç, hedef ve stratejilerin gerçekleştirilmesinde etkin ve gerçekçi bir şekilde kullanılmasını hedeflemektedir. Stratejik Planın başarısında plan-bütçe bağlantısı büyük önem taşımaktadır.

Müdürlüğümüz Stratejik Plan Maliyetlendirme çalışmaları şu şekilde yapılmıştır:

- ❖ Hedeflere ilişkin stratejiler durum analizi çalışmaları sonuçlarından hareketle birimlerin katılımlarıyla tespit edilmiştir,
- ❖ Stratejilere ilişkin maliyetlerin bütçe dağılımları yapılmadan önce genel yönetim giderleri ayrılmıştır,
- ❖ Müdürlüğümüze Bakanlık bütçesinden ayrılan pay ve diğer gelirler hesaplanmıştır,
- ❖ Stratejilere ilişkin tahmini maliyetler belirlenmiştir,
- ❖ Strateji maliyetlerinden hareketle hedef maliyetleri belirlenmiştir,
- ❖ Hedef maliyetlerinden yola çıkılarak amaç maliyetleri belirlenmiş ve amaç maliyetlerinden de Stratejik Plan maliyeti belirlenmiştir.

**Tablo 25. Tahmini Maliyet Tablosu**

	2024	2025	2026	2027	2028	Toplam Maliyet
<b>Amaç 1</b>	0	0	0	0	0	0
<b>Hedef 1.1</b>	0	0	0	0	0	0
<b>Amaç 2</b>	5000	7000	9000	10000	12000	43000
<b>Hedef 2.1</b>	5000	7000	9000	10000	12000	43000
<b>Amaç 3</b>	0	0	0	0	0	0
<b>Hedef 3.1</b>	0	0	0	0	0	0
<b>Amaç 4.</b>	2000	3000	4000	5000	6000	20000
<b>Hedef 4.1</b>	2000	3000	4000	5000	6000	20000
<b>Genel Yönetim Giderleri</b>	0	0	0	0	0	0
<b>TOPLAM</b>	7000	1000	13000	15000	18000	63000

## 5. İZLEME VE DEĞERLENDİRME

### **Beylerbeyi Ortaokulu 2024-2028 Stratejik Planı İzleme ve Değerlendirme Modeli:**

Stratejik planlarda yer alan performans göstergelerine ulaşma durumlarının tespiti ve bu yolla stratejik planlardaki performans göstergelerinin gerçekleştirilebilmesi için gerekli tedbirlerin alınması izleme ve değerlendirme ile mümkün olmaktadır. İzleme, stratejik plan uygulamasının sistematik olarak takip edilmesi ve raporlanmasıdır. Değerlendirme ise, uygulama sonuçlarının ölçülmesi ve söz konusu performans göstergelerinin tutarlılık ve uygunluğunun analizidir.

Beylerbeyi Ortaokulu 2024-2028 Stratejik Planı'nın izlenmesi ve değerlendirilmesi uygulamaları, 2019-2023 Stratejik Planı İzleme ve Değerlendirme Modelinin geliştirilmiş sürümü olan okulumuz 2024-2028 Stratejik Planı İzleme ve Değerlendirme Modeli çerçevesinde yürütülecektir. İzleme ve değerlendirme sürecine yön verecek temel ilkeler "Katılımcılık, Saydamlık, Hesap verebilirlik, Bilimsellik, Tutarlılık ve Nesnellik" olarak ifade edilebilir.

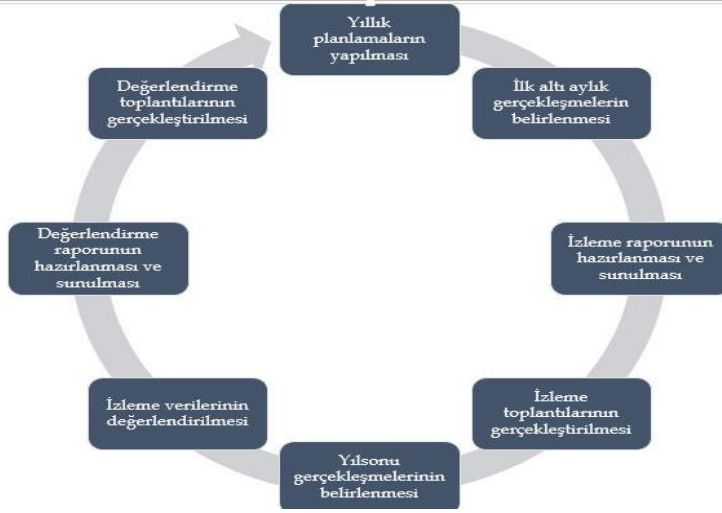
Okulların kurumsal yapılarının kendine has farklılıkları izleme ve değerlendirme süreçlerinin de farklılaşmasını beraberinde getirmektedir. Eğitim kurumlarının ana unsurunun, girdi ve çıktılarının insan oluşu, ürünlerinin değerinin kısa vadede belirlenememesine ve insan unsurundan kaynaklı değişkenliğin ve belirsizliğin fazla olmasına yol açmaktadır. Bu durumda sadece nicel yöntemlerle yürütülecek izleme ve değerlendirmelerin eğitsel olgu ve durumları açıklamada yetersiz kalabilmesi söz konusudur. Nicel yöntemlerin yanında veya onlara alternatif olarak nitel yöntemlerin de uygulanmasının daha zengin ve geniş bir bakış açısı sunabileceği belirtilebilir.

Belirtilen temel ilkeler ve veri analiz yöntemleri doğrultusunda Şair Nabi İlkokulu 2024-2028 Stratejik Planı İzleme ve Değerlendirme Modelinin çerçevesini;

1. Performans göstergeleri ve stratejiler bazında gerçekleşme durumlarının belirlenmesi,
2. Performans göstergelerinin gerçekleşme durumlarının hedeflerle kıyaslanması,
3. Sonuçların raporlanması ve paydaşlarla paylaşımı,
4. Stratejilerden sapmaların nedenlerinin araştırılması,
5. Alternatiflerin ve çözüm önerilerinin geliştirilmesi süreçleri oluşturmaktadır



## Şekil 1: İzleme ve Değerlendirme Süreci



İzleme ve değerlendirme sürecinin işleyişi ana hatları ile yukarıdaki şekilde özetlenmiştir.

Okulumuz 2024–2028 Stratejik Planı’nda yer alan performans göstergelerinin gerçekleşme durumlarının tespiti yılda iki kez yapılacaktır. Ara izleme olarak nitelendirilebilecek yılın ilk altı aylık dönemini kapsayan birinci izleme kapsamında, okulumuz Stratejik Plan Ekibi vasıtasıyla, performans göstergeleri ve stratejiler ile ilgili gerçekleşme durumlarına ilişkin veriler toplanarak konsolide edilecektir. Performans hedeflerinin gerçekleşme durumları hakkında hazırlanan “stratejik plan izleme raporu” Stratejik Plan Üst Kuruluna ve kurum içi paydaşların görüşüne sunulacaktır. Yıl sonu gerçekleşme durumlarına ait veriler toplanarak konsolide edilecektir.

Stratejik plan değerlendirme raporu, SP Üst Kurulu tarafından yapılan değerlendirme toplantısında stratejik planın kalan süresi için eylemlere nasıl ulaşılabileceğine ilişkin alınacak gerekli önlemleri de içerecek şekilde nihai hale getirilerek Fatih İlçe Milli Eğitim Müdürlüğüne gönderilecektir. Nitel ve nicel analizler sonucunda elde edilen bulgular ve değerlendirmeler rapor haline getirilecektir. Raporlamalar, Dönem İzleme ve Değerlendirme Raporu olarak hazırlanacaktır.

## 6. EKLER

NO	ORTAOKUL ÖĞRENCİLERİ İÇİN KONU BAŞLIKLARI	Kesinlikle	Katılıyorum	Kararsızım	Kesinlikle Katılmıyorum	Katılmıyorum
01-	Okulda kendimi güvende hissediyorum.	22	9	9	1	3
02-	Okul temiz ve hijyeniktir.	17	13	11	0	3
03-	Okulun fiziki koşullarını yeterlidir.	23	15	0	0	0
04-	Okul, yeni kabul edilen çocuklara uygun desteği sağlar.	19	18	5	1	2
05-	Farklı kültürlerden gelen öğrencilerin bu okulda memnuniyetle karşılanacağını düşünüyorum.	24	12	3	1	2
06-	Öğretmenlerime ihtiyaç duyduğumda kolaylıkla görüşebilirim.	30	8	5	0	1
07-	Okul müdürüne ihtiyaç duyduğumda kolaylıkla görüşebilirim.	27	12	4	0	1
08-	Okul kişisel hedefler belirlemede ve bu hedeflere ulaşmamda yeterli rehberlik ediyor.	10	14	9	1	2
9-	Okulumda yer almam için birçok fırsat var.	22	12	7	2	1
10-	Okul bana yeterli ders dışı etkinlik olanakları sunuyor.	25	16	2	0	1
11-	Okul kulüpleri amacına uygun şekilde gelişimime katkı sağlıyor.	21	12	5	1	1
12-	Öğretmenlerim sınıfta adil kurallara sahipler ve tarafsızlar.	18	8	12	3	4
13-	Öğretmenlerim beni daha iyi performans göstermem için teşvik ediyor.	20	10	8	2	4
14-	Öğretmenlerim derslerin işlenişinde farklı ve ilgi çekici yöntemler kullanır.	15	10	10	5	4
15-	Sınav ve ödevlerin beni değerlendirmek için adil ve yeterli olduğunu düşünüyorum.	20	10	10	2	2
16-	Okulda düzenlenen sanatsal ve kültürel faaliyetler yeterlidir.	20	18	4	1	1
17-	Okulda öğrencilerin görüşleri dikkate alınır.	18	15	8	1	2
18-	DYK'leri yeterli buluyorum.	15	14	10	1	4

NO	ÖĞRETMENLER İÇİN KONU BAŞLIKLARI	Kesinlikle	Katılıyorum	Katılıyorum	Kararsızım	Kesinlikle	Katılmıyorum	Katılmıyorum
		Katılıyorum	Katılmıyorum	Katılmıyorum	Katılmıyorum	Katılmıyorum	Katılmıyorum	
01-	Okulun misyonu ve vizyonunu tam olarak anlıyorum.	6	1					
02-	Okulda eğitim ve yönetim kalitesi sürekli olarak gelişiyor.	5	2					
03-	Okul temiz ve hijyeniktir.	6	1					
04-	Okul, öğrencilerin ve personelin güvenliğini sağlamak için uygun güvenlik önlemleri alır.	6	1					
05-	Okul, yeni kabul edilen öğrencilere uygun desteği sağlar.	6	1					
06-	Okulumuz mesleki yeterliliğimi geliştirmek için eğitim fırsatları sunuyor.	6	1					
07-	Okul yönetimlerimiz öğretmenleri etkin bir şekilde yönlendirir.	6	1					
08-	Okulumuz, öğrencilerin öğrenme ilgisini uyandıracak bir öğrenme ortamı oluşturmuştur.	6	1					
09-	Etkili bir öğretmen olmak için ihtiyaç duyduğum kaynaklara erişimim var.	6	1					
10-	Bana sunulan kaynakları kullanmak için gerekli eğitime sahibim.	4	3					
11-	Okulumuzun, farklı ihtiyaçları olan öğrencileri desteklemek için etkin bir politikası vardır.	6	1					
12-	Okulumuz müfredat uygulamasını etkin bir şekilde izler.	6	1					
13-	Okulumuz, velilere uygun etkinlikler düzenlemektedir.	6	1					
14-	Diğer öğretmenlerle iş birliği yaparım.	6	1					
15-	Okul personeli arasında dostane bir ilişki sürdürülür.	6	1					
16-	Takım ruhumuz ve moralimiz yüksek.	6	1					
17-	Okulumuza aidiyet hissediyorum.	6	1					

NO	VELİLER İÇİN KONU BAŞLIKLARI	Kesinlikle Katılıyorum	Katılıyorum	Kararsızım	Kesinlikle Katılmıyorum	Katılmıyorum
01-	Okulun misyonu ve vizyonunu tam olarak anlıyorum.	15	14	5	1	2
02-	Okulda eğitim ve yönetim kalitesi sürekli olarak gelişiyor.	15	13	4	0	4
03-	Okul temiz ve hijyeniktir.	13	12	5	1	5
04-	Okul, öğrencilerin ve personelin güvenliğini sağlamak için uygun güvenlik önlemleri alır.	14	12	6	0	4
05-	Okul, yeni kabul edilen öğrencilere uygun desteği sağlar.	19	15	1	0	0
06-	Okul, çocuğumun okumaya olan ilgisini geliştirmesine yardımcı olabilir.	20	10	4	0	0
07-	Okul çocuğumun öğrenme ilgisini güçlendiriyor.	18	11	4	0	0
08-	Okul çocuğumun ahlaki gelişimini teşvik edebilir.	16	10	7	0	0
09-	Okulda kullanılan değerlendirme yöntemleri çocuğumun gelişimini tüm yönleriyle anlamama yardımcı oluyor.	10	18	5	1	2
10-	Okul, çocuğumun öğrenme performansı ve gelişimi hakkında beni iyi bilgilendiriyor.	10	17	6	1	2
11-	Okul çocuğuma duygusal rahatsızlık ve öğrenme güçlükleri ile karşılaştığında yeterli desteği ve rehberlik sağlar.	11	11	7	4	3
12-	Öğretmenlerin benimle iletişim kurma yöntemlerinden memnunum.	17	8	3	1	5
13-	Herhangi bir problem durumunda müdür endişelerime cevap veriyor.	20	7	3	0	3
14-	Okulda, velilerin ihtiyaçlarına uygun eğitim faaliyetleri düzenlenir.	10	15	5	0	6
15-	Okul, çocukların gelişimini desteklemek için velilerle iyi bir ilişki kurar.	14	14	4	0	2
16-	Okul, aktif veli katılımını teşvik eder.	11	17	3	0	4
17-	Okulun veli etkinliklerine aktif olarak katılırım.	9	14	6	0	1
18-	Bir veli olarak okula aidiyet hissediyorum.	12	16	6	0	0
19-	Çocuğumun ev ödevlerini tamamlamasını sağlarım.	21	13	2	0	1
20-	Çocuğumu okumaya teşvik ederim.	23	14	4	0	1
21-	Çocuğumun her gün okula gitmesini sağlarım.	25	6	1	0	0
22-	Çocuğumun eğitiminde aktif bir ortağım.	8	6	0	0	0



